



Inventaire  
général  
du patrimoine  
culturel

Normandie, Calvados  
Clécy  
le Grand Béron

## fromagerie industrielle dite Fromagerie du Grand Béron - Henri Vallée, puis Besnier, puis Société fromagère de Clécy - Groupe Lactalis

### Références du dossier

Numéro de dossier : IA14000973

Date de l'enquête initiale : 1997

Date(s) de rédaction : 2014

Cadre de l'étude : patrimoine industriel patrimoine industriel de l'arrondissement de Caen

Degré d'étude : étudié

### Désignation

Dénomination : fromagerie industrielle

Appellation : Fromagerie du Grand Béron - Henri Vallée , Besnier, Société fromagère de Clécy - Groupe Lactalis

Parties constituantes non étudiées : atelier de fabrication, atelier de conditionnement, atelier de réparation, laboratoire, bureau, logement patronal

### Compléments de localisation

Milieu d'implantation : en écart

Références cadastrales : 2014, ZR, 138, 141, 166, 180, 181, 182

### Historique

Henri Vallée débute la production de fromages dans sa ferme du Grand Béron en 1930, vendue sous les marques "Le Meilleur Dessert" puis "H. Vallée". Un premier atelier de fabrication est construit en 1939, auquel s'ajoutent des porcheries. Sinistré lors des combats de la Deuxième Guerre mondiale, l'établissement relance rapidement sa production : plus de 27 000 camemberts au lait cru et 1 265 kilos de beurre sont fabriqués en juillet 1945. Deux ans plus tard, une nouvelle usine est édiflée, qui doit permettre de livrer chaque mois 35 000 fromages et 1 500 kilos de beurre. Après avoir introduit sur ses lignes la fabrication de camemberts pasteurisés en 1965, la fromagerie du Grand Béron est agrandie une première fois en 1973 (mécanisation de la chaîne de production), puis en 1987 (agrandissement et automatisation de l'atelier de moulage, avec installation d'une chaîne modulable de fabrication de marque Tecnal (France)). La production passe de 75 000 camemberts pasteurisés par jour en 1991 à 150 000 en 1993, grâce à un nouvel agrandissement. L'atelier de conditionnement-expédition est modernisé deux ans plus tard. La production de fromages blancs, débutée en 1983, est alors abandonnée.

Depuis 2002, le site est le référent des spécialités fromagères de Lactalis-Fromages. Quatre gammes de pâtes molles y sont préparées (croûte blonde, croûte fleurie, croûte lavée et, depuis 2012, pâte persillée), commercialisées sur le marché intérieur et à l'export (Allemagne, Europe du Nord, Japon) sous les marques Président, Roîtelet ou Lanquetot. 180 000 fromages sont produits quotidiennement en 2012, emballés sur les huit lignes de conditionnement de l'usine.

La fromagerie, d'abord exploitée en nom propre, est devenue une société à responsabilité limitée en 1972, puis a pris la forme d'une société anonyme en 1982. Par le rachat de plusieurs établissements de la région dans les années 1950 (fromagerie Lefèvre à Saint-Georges-des-Groseillers (61) (IA00061199), fromagerie de Berjou (61) (IA00060902), fromagerie Deshayé à Condé-sur-Noireau (14)), puis dans les années 1980-1990 (fromagerie Rigaud à Champsecret (61) (IA00060993), laiterie du Moulin de Carel à Saint-Pierre-sur-Dives (14) (IA14000915), fromagerie de Bernières-d'Ailly (14), Henri Vallée a constitué un important groupe fromager. En 1997, la SA Vallée est rachetée par le groupe Besnier, devenu Lactalis en 1999.

La fromagerie emploie 6 personnes en 1939, 9 en 1945, 42 en 1972, 60 en 1987, 135 en 1996, 130 en 2003, 140 en 2012. Un premier logement patronal est construit en 1952, un second dans les années 1970.

Période(s) principale(s) : 2e quart 20e siècle, 2e moitié 20e siècle

Dates : 1939 (daté par source), 1947 (daté par source), 1973 (daté par travaux historiques), 1987 (daté par travaux historiques), 1993 (daté par travaux historiques), 1995 (daté par travaux historiques)

Personne(s) liée(s) à l'histoire de l'oeuvre : Henri Vallée (propriétaire, commanditaire, attribution par source)

## Description

La fromagerie compte 140 000 m<sup>2</sup> de bâtiments. Les bâtiments de production les plus anciens sont couverts de toits en tuile mécanique. Les extensions des ateliers de fabrication et de conditionnement, en maçonnerie enduite avec essentage de tôle nervurée en partie haute, sont couvertes de toits en terrasse.

Les bureaux, au rez-de-chaussée en brique, présentent un motif de pan de bois à l'étage et sont couverts d'un toit à longs pans en tuile mécanique.

Le logement patronal de 1952, à un étage carré en moellons de grès sur sous-sol surmonté d'un étage de comble, est couvert d'un toit à longs pans en tuile plate. L'étage de comble est éclairé par une lucarne capucine à trois ouvertures.

## Éléments descriptifs

Matériau(x) du gros-oeuvre, mise en oeuvre et revêtement : brique enduit partiel ; maçonnerie, enduit ; brique, pan de bois, enduit partiel

Matériau(x) de couverture : tuile mécanique, tuile plate

Étage(s) ou vaisseau(x) : 1 étage carré, sous-sol, étage de comble

Couvrements :

Type(s) de couverture : toit à longs pans, pignon couvert ; terrasse

## Typologies et état de conservation

État de conservation : bon état

## Statut, intérêt et protection

Statut de la propriété : propriété d'une société privée

## Références documentaires

### Documents d'archive

- **AD Calvados. F 4253. Fonds Henri Le Boullanger, architecte.**  
AD Calvados. F 4253. **Fonds Henri Le Boullanger, architecte.**  
Archives départementales du Calvados, Caen : F 4253
- **AD Calvados. F 4382. Fonds Henri Le Boullanger, architecte.**  
AD Calvados. F 4382. **Fonds Henri Le Boullanger, architecte.**  
Reconstruction Vallée, Clécy, au lieu-dit "Le Grand Béron", fromagerie. 1958-1963.  
Archives départementales du Calvados, Caen : F 4382
- **AD Calvados. F 4383. Fonds Henri Le Boullanger, architecte.**  
AD Calvados. F 4383. **Fonds Henri Le Boullanger, architecte.**  
Propriétés Vallée. 1944-1967.  
Archives départementales du Calvados, Caen : F 4383
- AD Calvados. 3P 3299. **Clécy. Matrice cadastrale des propriétés bâties.** 1911-1957.  
Case 329.
- **AD Calvados. 923W 579. Reconstruction. Dossier n°439. Clécy. Henri Vallée, Fromagerie du Grand Béron.**  
AD Calvados. 923W 579. **Reconstruction. Dossier n°439. Clécy. Henri Vallée, Fromagerie du Grand Béron.**  
Archives départementales du Calvados, Caen : 923W 579

- **GROUPE LACTALIS. Société fromagère de Clécy : l'alliance de la tradition et de la novation. Plaquette de communication. 2003.**  
GROUPE LACTALIS. Société fromagère de Clécy : l'alliance de la tradition et de la novation. Plaquette de communication, 2003.
- **GROUPE LACTALIS. Société fromagère de Clécy. Plaquette de communication, 2012.**  
GROUPE LACTALIS. Société fromagère de Clécy. Plaquette de communication, 2012.

## Bibliographie

- MONCEL, Sophie. **Développement du système d'évaluation sensorielle de Vallée S.A. - Fromagerie Vallée S.A., Clécy : rapport de stage.** Mémoire de 3e année : IUP agro-alimentaire : Caen : 1996. 26-[50] f. : ill.
- ROGER-GERVAIS, Gérard. **L'Esprit du camembert.** Turquant : Cheminements, 2005. 150 p. ISBN 2844783791.
- SEBIRE, Véronique. **Un pas de plus vers la certification ISO 9002 pour la fromagerie Vallée. Vallée S.A., 14570 Clécy.** DES des industries et commerce du lait : ILVENUC : Caen : 1995.  
Bibliothèque universitaire Sciences STAPS, Caen : MILV-L-1995-SE
- **Annuaire technique régional – Calvados.** Saint-Brieuc : Imprimerie Moderne, 1972.  
B 434 - Industries laitières. Vallée Henri.

## Périodiques

- MOREL, François. **Vallée à la frontière entre le traditionnel et le moderne. Process magazine, juin 1991.**  
MOREL, François. **Vallée à la frontière entre le traditionnel et le moderne. Process magazine, juin 1991.**
- **La fromagerie de Clécy à la pointe d'un nouveau produit. Les Nouvelles de Falaise, 25 octobre 2012.**

## Liens web

- Industries laitières. Vallée Henri. B 434. Annuaire technique régional – Calvados. Saint-Brieuc : Imprimerie Moderne, 1972. (Pdf - 40,2 Ko) : [https://inventaire.normandie.fr/IA14000973-Annuaire\\_technique\\_regional\\_Calvados\\_B\\_434.pdf](https://inventaire.normandie.fr/IA14000973-Annuaire_technique_regional_Calvados_B_434.pdf)
- MOREL, François. Vallée à la frontière entre le traditionnel et le moderne. Process magazine, juin 1991. (Pdf - 803 Ko) : [https://inventaire.normandie.fr/IA14000973-morel\\_francois\\_vallee\\_tradition\\_moderne\\_process\\_magazine\\_juin\\_1991.pdf](https://inventaire.normandie.fr/IA14000973-morel_francois_vallee_tradition_moderne_process_magazine_juin_1991.pdf)
- GROUPE LACTALIS, SOCIÉTÉ FROMAGÈRE DE CLÉCY. L'alliance de la tradition et de la novation. Plaquette de communication, 2003. (Pdf - 10,4 Mo) : [https://inventaire.normandie.fr/IA14000973-plaquette\\_communication\\_lactalis\\_clecy\\_2003.pdf](https://inventaire.normandie.fr/IA14000973-plaquette_communication_lactalis_clecy_2003.pdf)
- GROUPE LACTALIS. Société fromagère de Clécy. Plaquette de communication, 2012. (Pdf - 7,61 Mo) : [https://inventaire.normandie.fr/IA14000973-plaquette\\_communication\\_lactalis\\_clecy\\_2012.pdf](https://inventaire.normandie.fr/IA14000973-plaquette_communication_lactalis_clecy_2012.pdf)

## Illustrations



Henri Vallée.- Photographie ancienne, vers 1948-1949.  
 (Collection particulière Vallée).  
 Phot. Manuel de Rugy  
 IVR25\_20141400256NUC2AB



Bâtiment de la deuxième fromagerie, avec hâloirs.-  
 Photographie ancienne, s.d.  
 (Collection particulière Jean Vallée).  
 Phot. Manuel de Rugy  
 IVR25\_20141400258NUC2AB



Atelier de conditionnement.-  
 Photographie ancienne, 1970.  
 (Collection particulière Jean Vallée).  
 Phot. Manuel de Rugy  
 IVR25\_20141400263NUC2AB

Fromagerie du Grand Béron.-  
 Photographie ancienne, 1953.  
 (Collection particulière Vallée).  
 Phot. Manuel de Rugy  
 IVR25\_20141400255NUC2AB



Camionnette chargée de bidons de lait avec ouvriers.- Photographie ancienne, s.d. (Collection particulière Jean Vallée).  
 Phot. Manuel de Rugy  
 IVR25\_20141400259NUC2AB



Chaîne de moulage.- Photographie ancienne, 1973. (Collection particulière Jean Vallée).  
 Phot. Manuel de Rugy  
 IVR25\_20141400261NUC2AB

Bâtiment de la deuxième fromagerie.-  
 Photographie ancienne, s.d.  
 (Collection particulière Jean Vallée).  
 Phot. Manuel de Rugy  
 IVR25\_20141400257NUC2AB



Cuves.- Photographie ancienne, vers 1970. (Collection particulière Jean Vallée).  
 Phot. Manuel de Rugy  
 IVR25\_20141400262NUC2AB



Parc automobile de la fromagerie, servant à la collecte de lait pour les sites de Berjou, Clécy et Saint-Georges-des-Groseilliers.-  
 Photographie ancienne, photogr. studio Desaunay, Condé-sur-Noireau, années 1970. (Collection particulière Jean Vallée).  
 Phot. Manuel de Rugy, Autr. Robert Desaunay  
 IVR25\_20141400260NUC2AB



Étiquette de fromage "Camembert fabriqué en Normandie, Henri Vallée, Ferme du Grand-Béron, Clécy (Calvados), Extra-Doux, marque déposée, étiquette du Syndicat des fabricants du véritable camembert de Normandie, 40%



Étiquette de fromage "Camembert fabriqué en Normandie, Henri Vallée, Ferme du Grand-Béron, Clécy (Calvados), Extra-Doux, marque déposée, 45 pour cent matière grasse".- Étiquette de



Étiquette de fromage "Camembert fabriqué en Normandie, Henri Vallée, Ferme du Grand-Béron, Clécy (Calvados), Le Meilleur Dessert, étiquette du Syndicat des fabricants du véritable camembert de Normandie, 35% de matière grasse".-

matière grasse".- Etiquette de  
fromage, Ozanne & Cie, Caen-  
Paris. (Musée de Normandie, Caen).  
Phot. Amélie Berthou  
IVR25\_20121401313NUC2AB

fromage, Imp. Malherbe, Caen.  
(Musée de Normandie, Caen).  
Phot. Amélie Berthou  
IVR25\_20121401314NUC2AB

Etiquette de fromage, Ozanne & Cie,  
Caen. (Musée de Normandie, Caen).  
Phot. Amélie Berthou  
IVR25\_20121401315NUC2AB

Vue d'ensemble, prise de l'ouest.  
Phot. Manuel de Ruy  
IVR25\_20111401094NUC2A

## Dossiers liés

### Dossiers de synthèse :

présentation de l'aire d'étude du patrimoine industriel de l'arrondissement de Caen (IA14005668)

### Oeuvre(s) contenue(s) :

Auteur(s) du dossier : Yannick Lecherbonnier, Stéphanie Dupont

Copyright(s) : (c) Région Normandie - Inventaire général



Henri Vallée.- Photographie ancienne, vers 1948-1949. (Collection particulière Vallée).

IVR25\_20141400256NUC2AB

Auteur de l'illustration : Manuel de Ruyg

Date de prise de vue : 2014

(c) Région Normandie - Inventaire général  
communication libre, reproduction soumise à autorisation



Fromagerie du Grand Béron.- Photographie ancienne, 1953. (Collection particulière Vallée).

IVR25\_20141400255NUC2AB

Auteur de l'illustration : Manuel de Ruyg

Date de prise de vue : 2014

(c) Région Normandie - Inventaire général  
communication libre, reproduction soumise à autorisation



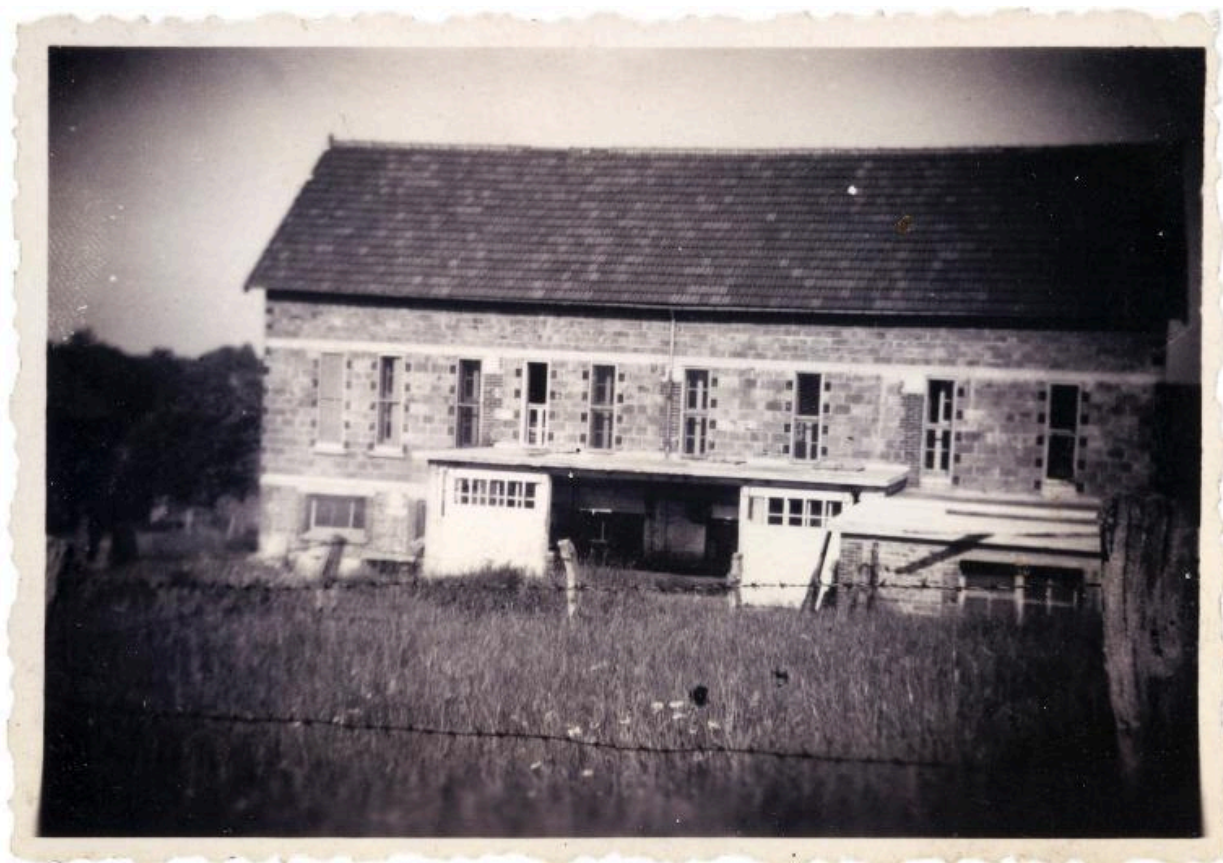
Bâtiment de la deuxième fromagerie.- Photographie ancienne, s.d. (Collection particulière Jean Vallée).

IVR25\_20141400257NUC2AB

Auteur de l'illustration : Manuel de Ruyg

Date de prise de vue : 2014

(c) Région Normandie - Inventaire général  
communication libre, reproduction soumise à autorisation



Bâtiment de la deuxième fromagerie, avec hâloirs.- Photographie ancienne, s.d. (Collection particulière Jean Vallée).

IVR25\_20141400258NUC2AB

Auteur de l'illustration : Manuel de Ruyg

Date de prise de vue : 2014

(c) Région Normandie - Inventaire général

communication libre, reproduction soumise à autorisation



Camionnette chargée de bidons de lait avec ouvriers.- Photographie ancienne, s.d. (Collection particulière Jean Vallée).

IVR25\_20141400259NUC2AB

Auteur de l'illustration : Manuel de Ruyg

Date de prise de vue : 2014

(c) Région Normandie - Inventaire général  
communication libre, reproduction soumise à autorisation



Cuves.- Photographie ancienne, vers 1970. (Collection particulière Jean Vallée).

IVR25\_20141400262NUC2AB

Auteur de l'illustration : Manuel de Rugy

Date de prise de vue : 2014

(c) Région Normandie - Inventaire général  
communication libre, reproduction soumise à autorisation



Atelier de conditionnement.- Photographie ancienne, 1970. (Collection particulière Jean Vallée).

IVR25\_20141400263NUC2AB

Auteur de l'illustration : Manuel de Rugy

Date de prise de vue : 2014

(c) Région Normandie - Inventaire général  
communication libre, reproduction soumise à autorisation



Chaîne de moulage.- Photographie ancienne, 1973. (Collection particulière Jean Vallée).

IVR25\_20141400261NUC2AB

Auteur de l'illustration : Manuel de Ruy

Date de prise de vue : 2014

(c) Région Normandie - Inventaire général  
communication libre, reproduction soumise à autorisation



Parc automobile de la fromagerie, servant à la collecte de lait pour les sites de Berjou, Clécy et Saint-Georges-des-Groseilliers.- Photographie ancienne, fotogr. studio Desaunay, Condé-sur-Noireau, années 1970. (Collection particulière Jean Vallée).

IVR25\_20141400260NUC2AB

Auteur de l'illustration : Manuel de Ruyg

Auteur du document reproduit : Robert Desaunay

Date de prise de vue : 2014

(c) Région Normandie - Inventaire général  
communication libre, reproduction soumise à autorisation



Etiquette de fromage "Camembert fabriqué en Normandie, Henri Vallée, Ferme du Grand-Béron, Clécy (Calvados), Extra-Doux, marque déposée, étiquette du Syndicat des fabricants du véritable camembert de Normandie, 40% matière grasse".- Etiquette de fromage, Ozanne & Cie, Caen-Paris. (Musée de Normandie, Caen).

IVR25\_20121401313NUC2AB

Auteur de l'illustration : Amélie Berthou

Date de prise de vue : 2012

(c) Région Normandie - Inventaire général  
communication libre, reproduction soumise à autorisation



Etiquette de fromage "Camembert fabriqué en Normandie, Henri Vallée, Ferme du Grand-Béron, Clécy (Calvados), Extra-Doux, marque déposée, 45 pour cent matière grasse".- Etiquette de fromage, Imp. Malherbe, Caen. (Musée de Normandie, Caen).

IVR25\_20121401314NUC2AB

Auteur de l'illustration : Amélie Berthou

Date de prise de vue : 2012

(c) Région Normandie - Inventaire général  
communication libre, reproduction soumise à autorisation



Etiquette de fromage "Camembert fabriqué en Normandie, Henri Vallée, Ferme du Grand-Béron, Clécy (Calvados), Le Meilleur Dessert, étiquette du Syndicat des fabricants du véritable camembert de Normandie, 35% de matière grasse".-  
Etiquette de fromage, Ozanne & Cie, Caen. (Musée de Normandie, Caen).

IVR25\_20121401315NUC2AB

Auteur de l'illustration : Amélie Berthou

Date de prise de vue : 2012

(c) Région Normandie - Inventaire général  
communication libre, reproduction soumise à autorisation

Vue d'ensemble, prise de l'ouest.

IVR25\_20111401094NUC2A

Auteur de l'illustration : Manuel de Ruyg

Date de prise de vue : 2011

(c) Région Normandie - Inventaire général  
communication interdite, reproduction interdite