



Inventaire  
général  
du patrimoine  
culturel

Normandie, Calvados  
Creully  
rue Maréchal Montgomery

## **laiterie et fromagerie industrielles Salva et Vita, puis A. Paillaud et Cie, puis Société des laiteries de Normandie E. Paillaud et Cie, puis Préval, puis usine de produits pharmaceutiques Sopharga, actuellement Nestlé Clinical Nutrition**

### **Références du dossier**

Numéro de dossier : IA14000961

Date de l'enquête initiale : 1999

Date(s) de rédaction : 2015

Cadre de l'étude : patrimoine industriel patrimoine industriel de l'arrondissement de Caen

Degré d'étude : étudié

### **Désignation**

Dénomination : laiterie industrielle, fromagerie industrielle, usine de produits pharmaceutiques

Appellation : Salva et Vita, A. Paillaud et Cie, Société des laiteries de Normandie Edmond Paillaud et Cie, Préval,

Laboratoires Sopharga, Nestlé Clinical Nutrition

Parties constituantes non étudiées : bureau, atelier de fabrication, laboratoire, magasin industriel

### **Compléments de localisation**

Milieu d'implantation : en ville

Réseau hydrographique : la Seulles

Références cadastrales : 2014, D, 47, 637, 657, 661, 678, 680, 681, 682, 739, 740, 773, 829, 838, 843, 874, 876, 969 ; 2013, ZL, 19, 21, 31

### **Historique**

La société anonyme des laits Salva et Vita, installée à Laval, décide le 29 juin 1907 de faire construire une usine à Creully pour assurer la production de lait stérilisé, conditionné en bouteille, puis de lait et de chocolat condensés. La laiterie est reprise en 1912 par la société en nom collectif "A. Paillaud et Cie", qui acquiert également un site à Torigni (Manche). Sous la direction technique d'Edmond Paillaud, elle produit quotidiennement 1 500 boîtes de lait condensé et atteint les 5 000 unités en moyenne en 1918 ; une partie du lait est également transformée en camemberts à raison d'un millier de fromages par jour. Durant la Première Guerre mondiale, elle devient l'un des fournisseurs officiels de l'armée française et du service de santé. En 1927, à l'issue d'une réorganisation des laiteries de la famille Paillaud, elle intègre les "Etablissements Paillaud" apportant les marques "Salvator", "Vita", "Salva", "La Clochette" ou encore "les Collines de Normandie". En 1953, la société à responsabilité limitée des "Laiteries de Normandie Edmond Paillaud et Cie", créée l'année précédente, prend le contrôle de l'établissement, puis se transforme en société anonyme en 1954. Elle est absorbée en 1962 par la SAPIEM (Société de participations dans l'industrie alimentaire), qui rejoint le groupe Perrier pour former Préval quelques années plus tard. Suite à l'explosion de la chaudière en novembre 1962, la cheminée est détruite. Alors que la fabrication de camemberts est transférée sur l'usine de Torigni, l'installation d'une nouvelle condenserie en 1963 permet la production de 150 000 boîtes de lait concentré sucré par jour. Un atelier de ferblanterie pour la fabrication de boîtes de conserve métalliques ainsi qu'un entrepôt à sucre sont construits en 1964 sous la direction de l'architecte caennais Maurice Contamin. Les 19 400 tonnes de lait concentré sucré et non sucré sorties des ateliers en 1972 sont exportées à 85% vers les Antilles, la Grèce, l'Algérie, l'ex-Afrique Occidentale française, Madagascar et la Birmanie, chaque pays disposant de sa propre marque de distribution. Dans les années 1980, la société est rachetée par les Laboratoires Sopharga, implantés sur le site depuis 1968. Ces derniers s'orientent vers la production de lait maternisé en poudre, puis se spécialisent dans la

nutrition clinique. Le groupe Nestlé entre au capital de l'entreprise en 1992, puis en devient l'unique propriétaire quatre ans plus tard. Depuis 2006, sa filiale Nestlé Nutrition en assure la gestion. En 2007, avec le "projet Mathilde" la construction de nouveaux bâtiments, destinés à la fabrication de produits de nutrition clinique orale conditionnés en bouteilles plastiques pour le marché européen, est lancée, complétée en 2010 par le "projet Mathilda". Les productions regroupant des gammes orales et entérales par sonde sont vendues à 65% sur le marché français, notamment sous les marques Clinutren, Renutryl ou Sondalis.

#### Machines industrielles et procédés de production :

Alimenté par une turbine hydraulique utilisant la force hydraulique de l'ancien moulin de Creully et une machine à vapeur d'environ 25CV, l'outillage de la laiterie comprend en 1918 un matériel complet pour l'écémage (un réchauffeur danois, deux écrémeuses suédoises...), la pasteurisation (quatre pasteurisateurs allemands, trois réfrigérants suisses), la stérilisation, la condensation et le barattage (une baratte allemande).

En 1972, l'usine est notamment équipée de deux stérilisateurs, d'un concentrateur Holvrieka (Hollande), de trois chaînes de conditionnement L.C.N.S. I.M.C.-Duvivier et d'une installation de ferblanterie Karges-Hammer.

#### Personnel et conditions sociales :

L'usine emploie 4 personnes en 1910, 15 en 1912, 70 en 1918, 82 en 1954, 130 en 1965, 164 en 2010.

Période(s) principale(s) : 1er quart 20e siècle, 2e moitié 20e siècle, 1er quart 21e siècle

Dates : 1907 (daté par source), 1963 (daté par travaux historiques), 1964 (daté par travaux historiques), 2007 (daté par travaux historiques), 2010 (daté par travaux historiques)

Auteur(s) de l'oeuvre : Maurice Contamin (architecte, attribution par source)

Personne(s) liée(s) à l'histoire de l'oeuvre : Edmond Paillaud (commanditaire, propriétaire, attribution par source)

## Description

L'ancien bief du moulin de Creully sépare les installations anciennes de l'usine, situées sur la rive droite, des bâtiments des projets Mathilde et Mathilda, construits sur la rive gauche entre 2007 et 2010.

Les bâtiments accueil-bureaux et bureaux-stockage, à deux étages carrés en moellons de calcaire, ainsi que le bâtiment de l'administration, à un étage carré, sont totalement ou partiellement enduits. L'ancienne ferblanterie, occupée par les lignes de contrôle des produits "Flex", enduite, est couverte d'un toit en terrasse. Les ateliers les plus récents sont constitués d'un essentage de tôle noire sur une charpente métallique et couverts de toits en terrasse.

## Éléments descriptifs

Matériau(x) du gros-oeuvre, mise en oeuvre et revêtement : calcaire, moellon, enduit ; calcaire, moellon, enduit partiel ; essentage de tôle

Matériau(x) de couverture : tuile mécanique, tôle ondulée, ardoise

Étage(s) ou vaisseau(x) : étage de soubassement, 2 étages carrés

Couvrements :

Type(s) de couverture : toit à longs pans, pignon couvert ; terrasse

Énergies : énergie hydraulique : produite sur place ; énergie thermique : produite sur place ; énergie électrique : achetée

## Statut, intérêt et protection

Cette laiterie créée au début du XXe siècle a conservé ses bâtiments d'origine tout en continuant à se développer et à maintenir une activité forte dans la commune.

Intérêt de l'oeuvre : à signaler

Statut de la propriété : propriété privée

## Références documentaires

### Documents d'archive

- **AD Calvados. 8E 139/49. Etude notariale de maître Armand Mélidor Maillot, Creully. janvier-mars 1912.**  
AD Calvados. **8E 139/49. Etude notariale de maître Armand Mélidor Maillot, Creully.** janvier-mars 1912.  
Cession de fonds de commerce par la société anonyme des "Laits Salva et Vita" à M. Paillaud. 19 mars 1912.  
Archives départementales du Calvados, Caen : 8E 139/49
- AD Calvados. S 12837/1. **Rivière de la Seullles : moulins et usines.**

Chute de l'ancien moulin de Creully. Substitution de la Société Paillaud et Compagnie pour les charges relevant de l'entretien de la digue et des ouvrages régulateurs et pour la manœuvre des ouvrages. Rapport du subdivisionnaire. (16 juin 1915).

- AD Calvados. 4U 11/101. **Justice de Paix. Canton de Creully. Actes de sociétés.**
- AC Creully. **Délibérations du conseil municipal, décès de M. Edmond Paillaud, maire, conseiller général, éloge funèbre, obsèques.** 26 août 1960.
- AP Nestlé Clinical. **Plaquettes publicitaires de la Société Nestlé Clinical Nutrition**, s.d. [deb. XXIe siècle].

## Bibliographie

- CHAMBRE REGIONALE DE COMMERCE ET D'INDUSTRIE DE BASSE-NORMANDIE. **Répertoire de l'industrie, département du Calvados.** 1969.  
p. 48.
- CHERIGNY, Guy. **Rapport de stage : laboratoire de la laiterie Paillaud, Creully.** Caen : Université, 1965, Mémoire : DES-ILVENUC : Option lait : Caen : 1965.
- LEMARS, René. **La libération de Creully, chronique d'un village normand en 1944.** [s.l.] : [s.n.], [s.d.]. 24 p.
- MAUGER, Michel. **Les industries de transformation du lait dans le Calvados.** Caen Rouen : Centre de liaison bas-normand, 1954. Thèse univ. : Caen : Droit : 1954. 203 + 8 p. : 1 épl.
- **MINISTERE DE LA GUERRE, COMITE CONSULTATIF D'ACTION ECONOMIQUE DE LA 3e REGION, SOUS-COMITE DU CALVADOS ; SCHEIKEVITCH, Antoine. Enquête sur la situation des industries dans le département du Calvados. Premier volume. Caen : Henri Delesques, Imprimeur-Editeur, 1918. XXI-370 p.**  
MINISTERE DE LA GUERRE, COMITE CONSULTATIF D'ACTION ECONOMIQUE DE LA 3e REGION, SOUS-COMITE DU CALVADOS ; SCHEIKEVITCH, Antoine. **Enquête sur la situation des industries dans le département du Calvados. Premier volume.** Caen : Henri Delesques, Imprimeur-Editeur, 1918. XXI-370 p.  
p. 168-173.  
Région Basse-Normandie - Inventaire général du patrimoine culturel, Caen
- MIRA, J.-B.. **Rapport de stage : Condenserie S.L.N. Paillaud, Creully.** Caen : Université de Caen, 1967, Mémoire : DES-ILVENUC : Option lait : Caen : 1967.
- **SAPIEM. Société des laiteries de Normandie, Ed. Paillaud et Cie. 24 septembre 1966.**  
SAPIEM. **Société des laiteries de Normandie, Ed. Paillaud et Cie. 24 septembre 1966.**
- **Annuaire technique régional – Calvados.** Saint-Brieuc : Imprimerie Moderne, 1972.  
B 431. Préval (S.A.).
- **Annuaire technique régional – Calvados.** Saint-Brieuc : Imprimerie Moderne, 1972.  
B 477 - Laboratoires Sopharga.

## Périodiques

-

CHAMBRE REGIONALE DE COMMERCE ET D'INDUSTRIE DE BASSE-NORMANDIE. **La société des laiteries de Normandie Paillaud et Cie. Études et travaux**, années 1965-1966, n°68.  
p. 149-155.

- CONSTENSOUX, Fabrice. **A Creully, Nestlé approvisionne l'Europe**. *La Manche Libre*, 21 février 2009.
- **HEBERT. Le développement de la laiterie de Creully. Ouest-France, 17 février 1965.**  
HEBERT. **Le développement de la laiterie de Creully**. *Ouest-France*, 17 février 1965.
- **Nestlé investit dans le Calvados**. *La Lettre de Haute-Normandie*, 21 novembre 2008.
- **Nestlé Nutrition investit dans son usine de Creully**. *Calvados Stratégie*, 18 novembre 2008.
- **Nestlé : un développement de l'emploi en milieu rural réussi**. *Ouest-France*, 12 mars 2010.

## Liens web

- MINISTERE DE LA GUERRE, COMITE CONSULTATIF D'ACTION ECONOMIQUE DE LA 3e REGION, SOUS-COMITE DU CALVADOS ; SCHEIKEVITCH, Antoine. Enquête sur la situation des industries dans le département du Calvados. Premier volume. Caen : Henri Delesques, Imprimeur-Editeur, 1918. XXI-370 p. p. 168-173. (1,79 Mo). : [https://inventaire.normandie.fr/IA14000961-ministere\\_guerre\\_enquete\\_situation\\_industrielle\\_calvados\\_1918.pdf](https://inventaire.normandie.fr/IA14000961-ministere_guerre_enquete_situation_industrielle_calvados_1918.pdf)
- CHAMBRE REGIONALE DE COMMECE ET D'INDUSTRIE DE BASSE-NORMANDIE. La société des laiteries de Normandie Paillaud et Cie. Études et travaux, années 1965-1966, n°68. pp. 149-155. (Pdf - 2,03 Mo). : [https://inventaire.normandie.fr/IA14000961-CCI\\_laiteries\\_de\\_normandie\\_paillaud\\_etude\\_travaux\\_n68.pdf](https://inventaire.normandie.fr/IA14000961-CCI_laiteries_de_normandie_paillaud_etude_travaux_n68.pdf)
- SAPIEM. Société des laiteries de Normandie, Ed. Paillaud et Cie. 24 septembre 1966. (Pdf - 1,45 Mo). : [https://inventaire.normandie.fr/IA14000961-SAPIEM\\_societe\\_des\\_laiteries\\_de\\_normandie\\_ed\\_paillaud\\_cie\\_1966.pdf](https://inventaire.normandie.fr/IA14000961-SAPIEM_societe_des_laiteries_de_normandie_ed_paillaud_cie_1966.pdf)
- Annuaire technique régional – Calvados. Saint-Brieuc : Imprimerie Moderne, 1972. B 431. Préval (S.A.). (279 Ko). : [https://inventaire.normandie.fr/IA14000961-Annuaire\\_technique\\_regional\\_calvados\\_1972\\_B431\\_Preval\\_sa.pdf](https://inventaire.normandie.fr/IA14000961-Annuaire_technique_regional_calvados_1972_B431_Preval_sa.pdf)
- Annuaire technique régional – Calvados. Saint-Brieuc : Imprimerie Moderne, 1972. B 477. Laboratoires Sopharga. (Pdf - 671,7 Ko). : [https://inventaire.normandie.fr/IA14000961-Annuaire\\_technique\\_regional\\_calvados\\_1972\\_B477\\_laboratoires\\_sopharga.pdf](https://inventaire.normandie.fr/IA14000961-Annuaire_technique_regional_calvados_1972_B477_laboratoires_sopharga.pdf)

## Annexe 1

## Annexe 2

### **Nestlé Nutrition investit dans son usine de Creully. Calvados Stratégie, 18 novembre 2008.**

"En janvier 2006, le groupe Nestlé a créé Nestlé Nutrition, une entité autonome dédiée aux marchés de la nutrition clinique, de la nutrition infantile et de la nutrition performance (sportifs).

C'est à Creully, entre Caen et Bayeux, que deux gammes de produits cliniques (orale et entérale par sonde), destinées au marché européen, sont fabriquées et conditionnées dans l'unique unité pharmaceutique française du groupe. Le groupe Nestlé y emploie 160 personnes sur cinq lignes de production. Une ligne est dédiée au conditionnement de boîtes métal, deux lignes aux poches (nutrition clinique entérale), une ligne aux pots plastiques et une à l'embouteillage plastique. 150 références sortent de l'usine, commercialisées à 65% sur le marché français, sous les marques Clinutren, Renutryl, Sondalis, Ressource...

Pour optimiser cet outil industriel et rester innovant sur un marché en pleine croissance, une extension de 800m<sup>2</sup> de bâtiments et la transformation des lignes de production sont prévues. Nestlé Nutrition souhaite concentrer l'activité de son usine normande sur la gamme orale. Dans ce contexte, les productions des formats boîtes et poches vont être transformées en formats plus modernes pour mieux correspondre à l'évolution du marché.

Les travaux débiteront en 2009, avec une mise en service prévue en avril 2010. La réorganisation de l'usine va permettre

d'accroître la productivité. Un investissement de 20 millions d'euros contribuera à pérenniser les emplois à long terme et à former les salariés pour atteindre l'objectif de 35 000 tonnes de produit mis en bouteilles d'ici 2020, contre moins de 20 000 aujourd'hui. Le développement de Nestlé Nutrition à Creully s'accompagne de l'arrivée sur le site d'un sous-traitant spécialisé dans la fabrication d'emballages vides.

Calvados Stratégie a apporté son assistance technique à Nestlé Nutrition pour permettre au projet d'aboutir. Le comité d'expansion économique a notamment œuvré à l'engagement d'une procédure de révision simplifiée du Plan d'Occupation des Sols du site afin de permettre au groupe de programmer ses travaux d'extension."

## Annexe 3

### Nestlé : un développement de l'emploi en milieu rural réussi. Ouest-France, 12 mars 2010.

"Trois questions à... Alberto Lopez-Caballero, directeur de l'usine Nestlé à Creully.

Vous proposez une nouvelle stratégie de management à vos collaborateurs. Quels en sont les effets ?

L'usine de Creully emploie 164 personnes, dont la moyenne d'âge est de 41 ans. Notre nouvelle politique appelée NCE (Nestlé continuous excellence) a déjà fait ses preuves dans d'autres entreprises. Elle donne plus d'autonomie, de responsabilités grâce à des formations adaptées. Les employés s'en trouvent valorisés car ils participent ainsi aux prises de décisions aussi bien dans le domaine de la maintenance que dans celui de la production. Leur avis est écouté. Les équipes sont vraiment partie prenante.

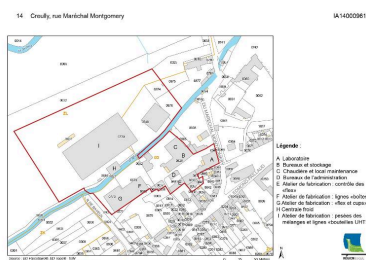
Les réactions du personnel sont donc positives ?

Complètement ! L'accompagnement du personnel de l'usine est primordial. Il est en grande majorité qualifié. Mais notre objectif est de garder les employés le plus longtemps possible. Pour ce faire, nous leur permettons d'évoluer en leur offrant des formations techniques adaptées aux besoins. Nous avons un budget formation de 7 500 € par employé et par an répartis dans divers organismes de formation professionnelle à Caen, avec un partenariat du conseil général.

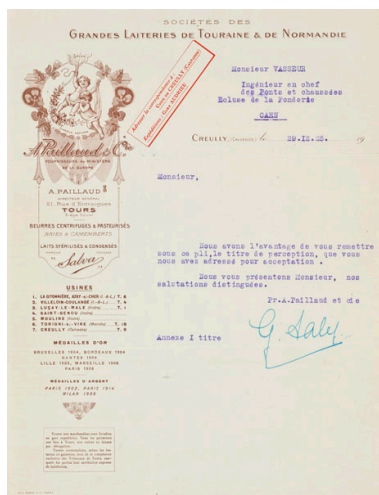
Pas de délocalisation en vue ?

Pas du tout. Au contraire, nous développons le site. De nouvelles installations sortent de terre. Nous mettons en place dans les jours prochains une nouvelle ligne bouteille. En 2009, nous avons travaillé 7 jours sur 7. Mais le volume augmentant, il nous faut accroître notre capacité pour répondre aux demandes. Avec nos cinq lignes de productions et nos trois types de conditionnements, nous sommes, à Creully, la seule usine européenne de la multinationale à fournir hôpitaux et maisons de retraite en compléments nutritionnels. Cent personnes travaillent à la production, avec souvent une cadence de trois huit et une technologie de plus en plus évoluée. Nous avons peu de départs. La moyenne d'ancienneté dans l'entreprise est de 37 ans grâce, probablement, aux possibilités de qualification proposées à chaque employé."

## Illustrations



Plan de localisation des bâtiments.  
 Dess. Stéphanie Dupont  
 IVR25\_20151401004NUDA



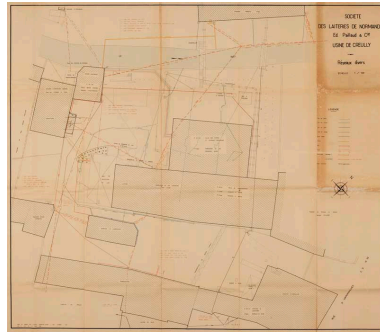
Papier à en-tête des Sociétés des Grandes Laiteries de Touraine & de Normandie.- Papier à en-tête, Creully, 29 décembre 1925. (AD Calvados. S 12977).  
 Phot. Manuel de Rugy,  
 Autr. inconnu auteur  
 IVR25\_20121401405NUC2AB



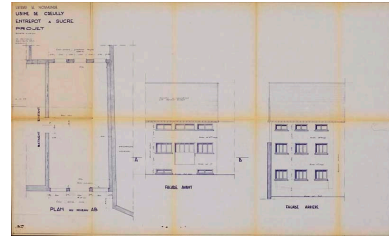
Laiteries de Normandie, Usine de Creully, plan d'ensemble, échelle 1/2000, 0.0005 pm. Contamin, architecte DPLG, Caen.- Plan imprimé, 103,5 x 73 cm, s.d., 2e moitié du 20e siècle. (Collection particulière Jean-Pierre Barette).  
 Phot. Manuel de Rugy,  
 Autr. Contamin (architecte)  
 IVR25\_20091401003NUC2A



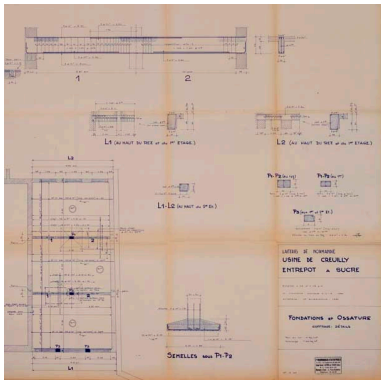
Commune de Creully, Société des laiteries de Normandie, Edmond Paillaud & Cie, Usine de Creully, plan d'ensemble, échelle 1/200, dressé par R. Bidot, géomètre-expert foncier à Saint-Gabriel, septembre 1961.- Plan imprimé, 103,5 x 72,5 cm, septembre 1961. (Collection particulière Jean-Pierre Barette).  
 Phot. Manuel de Rugy,  
 Autr. R. (géomètre) Bidot  
 IVR25\_20091401004NUC2A



Société des Laiteries de Normandie, Ed. Paillaud & Cie, Usine de Creully, plan des réseaux divers, échelle 1/100, levé et dressé par R. Bidot, géomètre-expert, mis à jour au 31 mars 1966.- Plan imprimé, 130 x 114 cm, 31 mars 1966. (Collection particulière Jean-Pierre Barette).  
 Phot. Manuel de Rugy,  
 Autr. R. (géomètre) Bidot  
 IVR25\_20091401001NUC2A



Laiteries de Normandie, usine de Creully, entrepôt à sucre, projet, échelle 0,02 p.m. M. Contamin, architecte D.P.L.G., Caen, 8 octobre 1963.- Plan imprimé, 96 x 59 cm, 8 octobre 1963. (Collection particulière Jean-Pierre Barette).  
 Phot. Manuel de Rugy,  
 Autr. Contamin (architecte)  
 IVR25\_20091401007NUC2A



Laiteries de Normandie, usine de Creully, entrepôt à sucre, fondations et ossature, coffrage - détails, échelle 0,02 et 0,05 p.m.. M. Contamin, architecte D.P.L.G., Caen, Société Bourbonnaise d'Entreprises, Caen, 27 avril 1964.- Plan imprimé, 72,5 x 71,5 cm, 27 avril 1964. (Collection particulière Jean-Pierre Barette).  
 Phot. Manuel de Rugy,  
 Autr. Contamin (architecte)  
 IVR25\_20091401011NUC2A

Etat établi par le titulaire	Etat des lieux	Commentaire à l'habitation	Commentaire à l'habitation	Commentaire
Art. 2 Habitation - COMTEZ - rue de l'Église, section 3 n° 47 Contenance 0 à 30 ca.			à démolir	habitation 1000 (habitation) Layer 23 SP
Art. 3 Habitation - COMTEZ - rue de l'Église, section 3 n° 44 Contenance 0 à 45 ca.		Habitation habitable à 3 + 2 salles, salle de bain, salle à manger, sans ville, sans cuisine	Séjour couvert 250 (habitation) cuisine 500	habitation 1000 (habitation) Layer 23 SP
Art. 4 Habitation - COMTEZ - rue de l'Église, section 3 n° 43 Contenance 0 à 75 ca.		Habitation habitable à 5 + 2 salles, salle de bain, sans ville, sans cuisine	Une chambre 500 (habitation) cuisine 500	habitation 1000 (habitation) Layer 23 SP
Art. 5 Habitation - COMTEZ - rue de l'Église, section 3 n° 36 Contenance 0 à 75 ca.		Habitation habitable à 3 + 2 salles, salle de bain, sans ville, sans cuisine	couverture 250 (habitation) (habitation) Layer 23 SP	habitation 1000 (habitation) Layer 23 SP
Art. 6 Habitation - COMTEZ - rue de l'Église, section 3 n° 29 Contenance 0 à 30 ca.		Habitation habitable à 3 + 2 salles, sans ville, sans cuisine	couverture 250 (habitation) (habitation) Layer 23 SP	habitation 1000 (habitation) Layer 23 SP
Art. 7 Habitation - COMTEZ - rue de l'Église, section 3 n° 28 Contenance 0 à 30 ca.		Habitation habitable à 3 + 2 salles, sans ville, sans cuisine	couverture 250 (habitation) (habitation) Layer 23 SP	habitation 1000 (habitation) Layer 23 SP
Art. 8 Habitation - COMTEZ - rue de l'Église, section 3 n° 21 Contenance 0 à 60 ca.		Habitation habitable à 3 + 2 salles, sans ville, sans cuisine	couverture 250 (habitation) (habitation) Layer 23 SP	habitation 1000 (habitation) Layer 23 SP
Art. 9 Habitation - COMTEZ - rue de l'Église, section 3 n° 19 Contenance 0 à 30 ca.		Habitation habitable à 3 + 2 salles, sans ville, sans cuisine	couverture 250 (habitation) (habitation) Layer 23 SP	habitation 1000 (habitation) Layer 23 SP
Art. 10 Habitation - COMTEZ - rue de l'Église, section 3 n° 18 Contenance 0 à 30 ca.		Habitation habitable à 3 + 2 salles, sans ville, sans cuisine	couverture 250 (habitation) (habitation) Layer 23 SP	habitation 1000 (habitation) Layer 23 SP
Art. 11 Habitation - COMTEZ - rue de l'Église, section 3 n° 17 Contenance 0 à 30 ca.		Habitation habitable à 3 + 2 salles, sans ville, sans cuisine	couverture 250 (habitation) (habitation) Layer 23 SP	habitation 1000 (habitation) Layer 23 SP
Art. 12 Habitation - COMTEZ - rue de l'Église, section 3 n° 16 Contenance 0 à 30 ca.		Habitation habitable à 3 + 2 salles, sans ville, sans cuisine	couverture 250 (habitation) (habitation) Layer 23 SP	habitation 1000 (habitation) Layer 23 SP
Art. 13 Habitation - COMTEZ - rue de l'Église, section 3 n° 15 Contenance 0 à 30 ca.		Habitation habitable à 3 + 2 salles, sans ville, sans cuisine	couverture 250 (habitation) (habitation) Layer 23 SP	habitation 1000 (habitation) Layer 23 SP
Art. 14 Habitation - COMTEZ - rue de l'Église, section 3 n° 14 Contenance 0 à 30 ca.		Habitation habitable à 3 + 2 salles, sans ville, sans cuisine	couverture 250 (habitation) (habitation) Layer 23 SP	habitation 1000 (habitation) Layer 23 SP
Art. 15 Habitation - COMTEZ - rue de l'Église, section 3 n° 13 Contenance 0 à 30 ca.		Habitation habitable à 3 + 2 salles, sans ville, sans cuisine	couverture 250 (habitation) (habitation) Layer 23 SP	habitation 1000 (habitation) Layer 23 SP
Art. 16 Habitation - COMTEZ - rue de l'Église, section 3 n° 12 Contenance 0 à 30 ca.		Habitation habitable à 3 + 2 salles, sans ville, sans cuisine	couverture 250 (habitation) (habitation) Layer 23 SP	habitation 1000 (habitation) Layer 23 SP
Art. 17 Habitation - COMTEZ - rue de l'Église, section 3 n° 11 Contenance 0 à 30 ca.		Habitation habitable à 3 + 2 salles, sans ville, sans cuisine	couverture 250 (habitation) (habitation) Layer 23 SP	habitation 1000 (habitation) Layer 23 SP
Art. 18 Habitation - COMTEZ - rue de l'Église, section 3 n° 10 Contenance 0 à 30 ca.		Habitation habitable à 3 + 2 salles, sans ville, sans cuisine	couverture 250 (habitation) (habitation) Layer 23 SP	habitation 1000 (habitation) Layer 23 SP
Art. 19 Habitation - COMTEZ - rue de l'Église, section 3 n° 9 Contenance 0 à 30 ca.		Habitation habitable à 3 + 2 salles, sans ville, sans cuisine	couverture 250 (habitation) (habitation) Layer 23 SP	habitation 1000 (habitation) Layer 23 SP
Art. 20 Habitation - COMTEZ - rue de l'Église, section 3 n° 8 Contenance 0 à 30 ca.		Habitation habitable à 3 + 2 salles, sans ville, sans cuisine	couverture 250 (habitation) (habitation) Layer 23 SP	habitation 1000 (habitation) Layer 23 SP
Art. 21 Habitation - COMTEZ - rue de l'Église, section 3 n° 7 Contenance 0 à 30 ca.		Habitation habitable à 3 + 2 salles, sans ville, sans cuisine	couverture 250 (habitation) (habitation) Layer 23 SP	habitation 1000 (habitation) Layer 23 SP
Art. 22 Habitation - COMTEZ - rue de l'Église, section 3 n° 6 Contenance 0 à 30 ca.		Habitation habitable à 3 + 2 salles, sans ville, sans cuisine	couverture 250 (habitation) (habitation) Layer 23 SP	habitation 1000 (habitation) Layer 23 SP
Art. 23 Habitation - COMTEZ - rue de l'Église, section 3 n° 5 Contenance 0 à 30 ca.		Habitation habitable à 3 + 2 salles, sans ville, sans cuisine	couverture 250 (habitation) (habitation) Layer 23 SP	habitation 1000 (habitation) Layer 23 SP
Art. 24 Habitation - COMTEZ - rue de l'Église, section 3 n° 4 Contenance 0 à 30 ca.		Habitation habitable à 3 + 2 salles, sans ville, sans cuisine	couverture 250 (habitation) (habitation) Layer 23 SP	habitation 1000 (habitation) Layer 23 SP
Art. 25 Habitation - COMTEZ - rue de l'Église, section 3 n° 3 Contenance 0 à 30 ca.		Habitation habitable à 3 + 2 salles, sans ville, sans cuisine	couverture 250 (habitation) (habitation) Layer 23 SP	habitation 1000 (habitation) Layer 23 SP
Art. 26 Habitation - COMTEZ - rue de l'Église, section 3 n° 2 Contenance 0 à 30 ca.		Habitation habitable à 3 + 2 salles, sans ville, sans cuisine	couverture 250 (habitation) (habitation) Layer 23 SP	habitation 1000 (habitation) Layer 23 SP
Art. 27 Habitation - COMTEZ - rue de l'Église, section 3 n° 1 Contenance 0 à 30 ca.		Habitation habitable à 3 + 2 salles, sans ville, sans cuisine	couverture 250 (habitation) (habitation) Layer 23 SP	habitation 1000 (habitation) Layer 23 SP

Liste des maisons de la Société Paillaud habitées par du personnel de l'usine, 1ère page.- Document imprimé. (Collection particulière Jean-Pierre Barette).  
 Phot. Manuel de Rugy,  
 Autr. inconnu auteur  
 IVR25\_20091401046NUC2A

Etat établi par le titulaire	Etat des lieux	Commentaire à l'habitation	Commentaire à l'habitation	Commentaire
Habitation COMTEZ - rue de l'Église, section 3 n° 25 Contenance 0 à 45 ca.		Habitation habitable à 5 + 2 salles + salle de bain		habitation 1000 (habitation) Layer 23 SP
Habitation COMTEZ - rue de l'Église, section 3 n° 140 Contenance 0 à 10 ca.		Habitation habitable à 4 + 2 salles + salle de bain		habitation 1000 (habitation) Layer 23 SP
Habitation COMTEZ - rue de l'Église, section 3 n° 141 Contenance 0 à 10 ca.		Habitation habitable à 4 + 2 salles + salle de bain		habitation 1000 (habitation) Layer 23 SP
Habitation COMTEZ - rue de l'Église, section 3 n° 142 Contenance 0 à 10 ca.		Habitation habitable à 4 + 2 salles + salle de bain		habitation 1000 (habitation) Layer 23 SP
Habitation COMTEZ - rue de l'Église, section 3 n° 143 Contenance 0 à 10 ca.		Habitation habitable à 4 + 2 salles + salle de bain		habitation 1000 (habitation) Layer 23 SP
Habitation COMTEZ - rue de l'Église, section 3 n° 144 Contenance 0 à 10 ca.		Habitation habitable à 4 + 2 salles + salle de bain		habitation 1000 (habitation) Layer 23 SP
Habitation COMTEZ - rue de l'Église, section 3 n° 145 Contenance 0 à 10 ca.		Habitation habitable à 4 + 2 salles + salle de bain		habitation 1000 (habitation) Layer 23 SP
Habitation COMTEZ - rue de l'Église, section 3 n° 146 Contenance 0 à 10 ca.		Habitation habitable à 4 + 2 salles + salle de bain		habitation 1000 (habitation) Layer 23 SP
Habitation COMTEZ - rue de l'Église, section 3 n° 147 Contenance 0 à 10 ca.		Habitation habitable à 4 + 2 salles + salle de bain		habitation 1000 (habitation) Layer 23 SP
Habitation COMTEZ - rue de l'Église, section 3 n° 148 Contenance 0 à 10 ca.		Habitation habitable à 4 + 2 salles + salle de bain		habitation 1000 (habitation) Layer 23 SP
Habitation COMTEZ - rue de l'Église, section 3 n° 149 Contenance 0 à 10 ca.		Habitation habitable à 4 + 2 salles + salle de bain		habitation 1000 (habitation) Layer 23 SP
Habitation COMTEZ - rue de l'Église, section 3 n° 150 Contenance 0 à 10 ca.		Habitation habitable à 4 + 2 salles + salle de bain		habitation 1000 (habitation) Layer 23 SP
Habitation COMTEZ - rue de l'Église, section 3 n° 151 Contenance 0 à 10 ca.		Habitation habitable à 4 + 2 salles + salle de bain		habitation 1000 (habitation) Layer 23 SP
Habitation COMTEZ - rue de l'Église, section 3 n° 152 Contenance 0 à 10 ca.		Habitation habitable à 4 + 2 salles + salle de bain		habitation 1000 (habitation) Layer 23 SP
Habitation COMTEZ - rue de l'Église, section 3 n° 153 Contenance 0 à 10 ca.		Habitation habitable à 4 + 2 salles + salle de bain		habitation 1000 (habitation) Layer 23 SP
Habitation COMTEZ - rue de l'Église, section 3 n° 154 Contenance 0 à 10 ca.		Habitation habitable à 4 + 2 salles + salle de bain		habitation 1000 (habitation) Layer 23 SP
Habitation COMTEZ - rue de l'Église, section 3 n° 155 Contenance 0 à 10 ca.		Habitation habitable à 4 + 2 salles + salle de bain		habitation 1000 (habitation) Layer 23 SP
Habitation COMTEZ - rue de l'Église, section 3 n° 156 Contenance 0 à 10 ca.		Habitation habitable à 4 + 2 salles + salle de bain		habitation 1000 (habitation) Layer 23 SP
Habitation COMTEZ - rue de l'Église, section 3 n° 157 Contenance 0 à 10 ca.		Habitation habitable à 4 + 2 salles + salle de bain		habitation 1000 (habitation) Layer 23 SP
Habitation COMTEZ - rue de l'Église, section 3 n° 158 Contenance 0 à 10 ca.		Habitation habitable à 4 + 2 salles + salle de bain		habitation 1000 (habitation) Layer 23 SP
Habitation COMTEZ - rue de l'Église, section 3 n° 159 Contenance 0 à 10 ca.		Habitation habitable à 4 + 2 salles + salle de bain		habitation 1000 (habitation) Layer 23 SP
Habitation COMTEZ - rue de l'Église, section 3 n° 160 Contenance 0 à 10 ca.		Habitation habitable à 4 + 2 salles + salle de bain		habitation 1000 (habitation) Layer 23 SP

Liste des maisons de la Société Paillaud habitées par du personnel de l'usine, 2e page.- Document imprimé. (Collection particulière Jean-Pierre Barette).  
 Phot. Manuel de Rugy,  
 Autr. inconnu auteur  
 IVR25\_20091401045NUC2A



Etiquette de fromage, Société Ed. Paillaud & Cie, Creully (Calvados), Petit camembert fabriqué en Normandie "La Clochette", Syndicat des Fabricants du Véritable Camembert de Normandie, 45% de matière grasse.- Document imprimé : étiquette de fromage, imp. Malherbe Caen, s.d., milieu 20e siècle. (Collection particulière Jean-Pierre Barette).  
 Phot. Manuel de Ruy,  
 Autr. inconnu auteur  
 IVR25\_20091400990NUC2AB



Etiquette de fromage, Société Ed. Paillaud & Cie, Creully (Calvados), Camembert fabriqué en Normandie "La Clochette surchoix", Syndicat des Fabricants du Véritable Camembert de Normandie, 45% de matière grasse.- Document imprimé : étiquette de fromage, imp. Malherbe Caen, s.d., milieu 20e siècle. (Collection particulière Jean-Pierre Barette).  
 Phot. Manuel de Ruy,  
 Autr. inconnu auteur  
 IVR25\_20091400991NUC2AB



Etiquette de fromage, Paillaud-Normandie, Camembert fabriqué en Normandie "Super-Normand", 50 - S, 45% de matière grasse.- Document imprimé : étiquette de fromage, imp. Malherbe Caen, s.d., 2e moitié du 20e siècle. (Collection particulière Jean-Pierre Barette).  
 Phot. Manuel de Ruy,  
 Autr. inconnu auteur  
 IVR25\_20091400992NUC2AB



Etiquette de fromage, Paillaud-Normandie, Camembert fabriqué en Normandie "les 2 Clochettes", 50 - S, 45% M.G.- Document imprimé : étiquette de fromage, imp. Malherbe Caen, s.d., 2e moitié du 20e siècle. (Collection particulière Jean-Pierre Barette).  
 Phot. Manuel de Ruy,  
 Autr. inconnu auteur  
 IVR25\_20091400993NUC2AB



Etiquette de fromage, Société Ed. Paillaud & Cie, Creully (Calvados), Camembert fabriqué en Normandie "La Clochette", Syndicat des Fabricants du Véritable Camembert de Normandie, 45% de Matière Grasse.- Document imprimé : étiquette de fromage, imp. Malherbe Caen, s.d., 1e moitié du 20e siècle. (Collection particulière Jean-Pierre Barette).  
 Phot. Manuel de Ruy,  
 Autr. inconnu auteur  
 IVR25\_20091400994NUC2AB



Etiquette de fromage, Camembert fabriqué par Paillaud-Normandie, "Les Cerises", 45 pour cent de matière grasse, 50 S.- Document imprimé, étiquette de fromage, imp. Malherbe Caen, s.d., 2e moitié du 20e siècle. (Collection particulière Jean-Pierre Barette).  
 Phot. Manuel de Ruy,  
 Autr. inconnu auteur  
 IVR25\_20091400995NUC2AB



Etiquette de fromage, Camembert fabriqué par Paillaud-Normandie Préval, "Les deux capucins", 45 % matière grasse, médaille d'argent Paris 1959, médaille d'or Paris 1961.- Document imprimé, étiquette de fromage, imp. Malherbe Caen, s.d., 2e moitié du 20e siècle. (Collection particulière Jean-Pierre Barette).  
 Phot. Manuel de Ruy,  
 Autr. inconnu auteur  
 IVR25\_20091400996NUC2AB



Etiquette de lait sucré concentré, "Le Gosse", poids net 400 grammes préparé en France, préparé et mis en boîte par les Etablissements Paillaud à Creully (Calv.) pour le compte de la Coopérative Condensfabriek Friesland Leeuwarden, importé par : Société Anonyme Fréxor Saigon.- Document imprimé, étiquette de lait concentré, imp. Malherbe Caen, s.d., milieu 20e siècle. (Collection particulière Jean-Pierre Barette).  
 Phot. Manuel de Ruy,  
 Autr. inconnu auteur  
 IVR25\_20091400997NUC2AB



Etiquette de lait sucré concentré Paillaud, produit français préparé en Normandie, Etablissements Paillaud Tours, fournisseurs de la Guerre et de la Marine, produit fabriqué à l'Usine Laitière de Creully (Calvados) Normandie, marque déposée, poids net 400 grms environ.- Document imprimé, étiquette de lait concentré, imp. Malherbe Caen, s.d., 1e moitié du 20e siècle. (Collection particulière Jean-Pierre Barette).  
 Phot. Manuel de Ruy,  
 Autr. inconnu auteur  
 IVR25\_20091400998NUC2AB



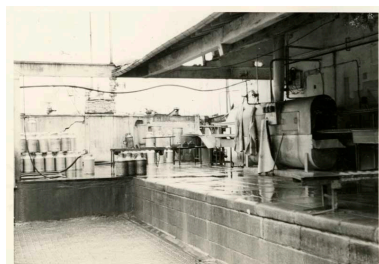
Etiquette de lait concentré non sucré Paillaud, produit français préparé en Normandie, Etablissements Paillaud, fournisseurs de la Guerre et de la Marine, Usine de Creully (Calvados), marque déposée, poids net 450 grammes environ.- Document imprimé : étiquette de lait concentré, imp. Malherbe Caen, s.d., 1e moitié du 20e siècle. (Collection particulière Jean-Pierre Barette).  
 Phot. Manuel de Ruy,  
 Autr. inconnu auteur  
 IVR25\_20091400999NUC2AB



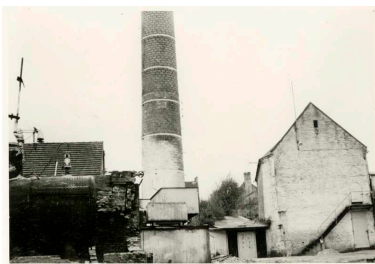
Etiquette de lait concentré non sucré non écrémé Paillaud, Sté Ed. Paillaud & Cie, Usine de Creully (Calvados), poids net 410 grammes environ.- Document imprimé, : étiquette de lait concentré, imp. Malherbe Caen, s.d., milieu 20e siècle. (Collection particulière Jean-Pierre Barette).  
 Phot. Manuel de Ruy,  
 Autr. inconnu auteur  
 IVR25\_20091401000NUC2AB



Photographie de chantier, explosion de la chaudière, novembre 1962, quai de déchargement du lait avec pied de la cheminée à vapeur.- Photographie ancienne, de l'architecte Contamin, novembre 1962. (Collection particulière Jean-Pierre Barette).  
 Phot. Manuel de Ruy,  
 Autr. Contamin (architecte)  
 IVR25\_20091400978NUC2AB



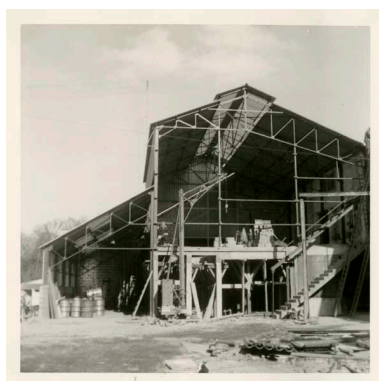
Photographie de chantier, explosion de la chaudière, novembre 1962, quai de déchargement du lait.- Photographie ancienne, de l'architecte Contamin, novembre 1962. (Collection particulière Jean-Pierre Barette).  
 Phot. Manuel de Ruy,  
 Autr. Contamin (architecte)  
 IVR25\_20091400979NUC2AB



Photographie de chantier, explosion de la chaudière, novembre 1962, pied de la cheminée à vapeur.- Photographie ancienne, de l'architecte Contamin, novembre 1962. (Collection particulière Jean-Pierre Barette).  
 Phot. Manuel de Ruy,  
 Autr. Contamin (architecte)  
 IVR25\_20091400980NUC2AB



Photographie de chantier, explosion de la chaudière, novembre 1962, cheminée à vapeur.- Photographie ancienne, de l'architecte Contamin, novembre 1962. (Collection particulière Jean-Pierre Barette).  
 Phot. Manuel de Ruy,  
 Autr. Contamin (architecte)  
 IVR25\_20091400981NUC2AB



Photographie de chantier, 7 mars 1963, construction du bâtiment pour la fabrication du lait concentré.- Photographie ancienne, de l'architecte Contamin, 7 mars 1963. (Collection particulière Jean-Pierre Barette).  
 Phot. Manuel de Ruy,  
 Autr. Contamin (architecte)  
 IVR25\_20091400983NUC2AB



Photographie de chantier, mars 1963, construction du bâtiment pour la fabrication du lait concentré, ossature et charpente métallique.- Photographie ancienne, de l'architecte Contamin, mars 1963. (Collection particulière Jean-Pierre Barette).  
 Phot. Manuel de Ruy,  
 Autr. Contamin (architecte)  
 IVR25\_20091400984NUC2AB



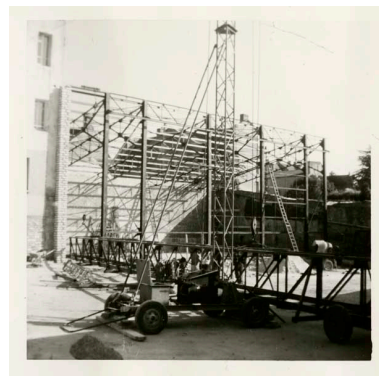
Photographie de chantier, mars 1963, construction du bâtiment pour la fabrication du lait concentré, installation des machines.- Photographie ancienne, de l'architecte Contamin, mars 1963. (Collection particulière Jean-Pierre Barette).  
 Phot. Manuel de Ruy,  
 Autr. Contamin (architecte)  
 IVR25\_20091400985NUC2AB



Photographie de chantier, mai 1963, construction du bâtiment pour la fabrication du lait concentré, installation des cuves pour le lait.-  
 Photographie ancienne, de l'architecte Contamin, mai 1963. (Collection particulière Jean-Pierre Barette).  
 Phot. Manuel de Ruy,  
 Autr. Contamin (architecte)  
 IVR25\_20091400986NUC2AB



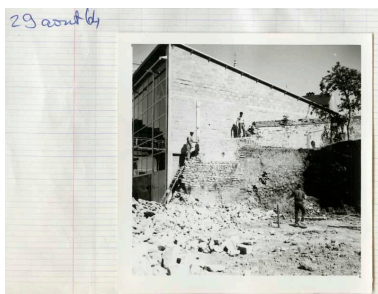
Photographie de chantier, juin 1964, façade du bâtiment pour la fabrication du lait concentré et cuves extérieures.-  
 Photographie ancienne, de l'architecte Contamin, juin 1964. (Collection particulière Jean-Pierre Barette).  
 Phot. Manuel de Ruy,  
 Autr. Contamin (architecte)  
 IVR25\_20091400987NUC2AB



Photographie de chantier, juillet 1964, construction de la charpente métallique du bâtiment de ferblanterie.-  
 Photographie ancienne, de l'architecte Contamin, juillet 1964. (Collection particulière Jean-Pierre Barette).  
 Phot. Manuel de Ruy,  
 Autr. Contamin (architecte)  
 IVR25\_20091400988NUC2AB



Photographie de chantier, 22 août 1964, vue sur l'atelier de ferblanterie.-  
 Photographie ancienne, de l'architecte Contamin, 22 août 1964. (Collection particulière Jean-Pierre Barette).  
 Phot. Manuel de Ruy,  
 Autr. Contamin (architecte)  
 IVR25\_20091400969NUC2AB



Photographie de chantier, 29 août 1964, vue sur l'atelier de ferblanterie.-  
 Photographie ancienne, de l'architecte Contamin, 29 août 1964. (Collection particulière Jean-Pierre Barette).  
 Phot. Manuel de Ruy,  
 Autr. Contamin (architecte)  
 IVR25\_20091400970NUC2AB



Photographie de chantier, janvier 1965, bâtiment des emballages vides.-  
 Photographie ancienne, de l'architecte Contamin, janvier 1965. (Collection particulière Jean-Pierre Barette).  
 Phot. Manuel de Ruy,  
 Autr. Contamin (architecte)  
 IVR25\_20091400971NUC2AB



Photographie de chantier, 20 juillet 1965, bief de l'ancien moulin.-  
 Photographie ancienne, de l'architecte Contamin, 20 juillet 1965. (Collection particulière Jean-Pierre Barette).  
 Phot. Manuel de Ruy,  
 Autr. Contamin (architecte)



Photographie de chantier, 1966, façade des bureaux du siège.-  
 Photographie ancienne, de l'architecte Contamin, 1966. (Collection particulière Jean-Pierre Barette).  
 Phot. Manuel de Ruy,  
 Autr. Contamin (architecte)



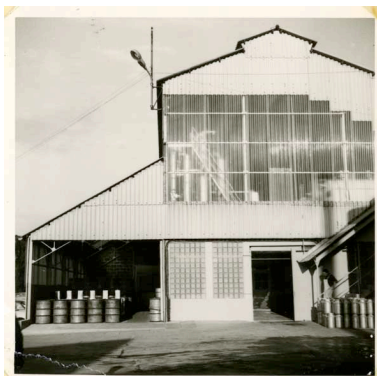
Photographie de chantier, 12 février 1966, cantine.-  
 Photographie ancienne, de l'architecte Contamin, 12 février 1966. (Collection particulière Jean-Pierre Barette).  
 Phot. Manuel de Ruy,  
 Autr. Contamin (architecte)

IVR25\_20091400972NUC2AB



Photographie de chantier, octobre 1966, local sucre en vrac.-  
 Photographie ancienne, de l'architecte Contamin, octobre 1966. (Collection particulière Jean-Pierre Barette).  
 Phot. Manuel de Rugy,  
 Autr. Contamin (architecte)  
 IVR25\_20091400975NUC2AB

IVR25\_20091400973NUC2AB



Photographie de chantier, janvier 1967, local sucre en vrac.-  
 Photographie ancienne, de l'architecte Contamin, janvier 1967. (Collection particulière Jean-Pierre Barette).  
 Phot. Manuel de Rugy,  
 Autr. Contamin (architecte)  
 IVR25\_20091400976NUC2AB

IVR25\_20091400974NUC2AB



Photographie de chantier, janvier 1967, façade du bâtiment lait concentré.- Photographie ancienne, de l'architecte Contamin, janvier 1967. (Collection particulière Jean-Pierre Barette).  
 Phot. Manuel de Rugy,  
 Autr. Contamin (architecte)  
 IVR25\_20091400977NUC2AB



Laboratoire d'analyse.-  
 Photographie ancienne, Central Photo, juin 1964. (Collection particulière Jean-Pierre Barette).  
 Phot. Manuel de Rugy,  
 Autr. Central Photo  
 IVR25\_20091400989NUC2AB



Vue aérienne de la laiterie industrielle Paillaud. Vue nord-ouest.- Photographie ancienne, s.d., milieu 20e siècle. (Collection particulière Jean-Pierre Barette).  
 Phot. Manuel de Rugy, Autr. R.J. (photographe) Paté  
 IVR25\_20091400964NUC2AB



Vue aérienne de la laiterie industrielle Paillaud. Vue sud-est.- Photographie ancienne, s.d., milieu 20e siècle. (Collection particulière Jean-Pierre Barette).  
 Phot. Manuel de Rugy, Autr. R.J. (photographe) Paté  
 IVR25\_20091400965NUC2AB



Vue aérienne de la laiterie industrielle Paillaud et du village de Creully. Vue du sud.- Photographie ancienne, s.d., milieu 20e siècle. (Collection particulière Jean-Pierre Barette).  
 Phot. Manuel de Rugy, Autr. R.J. (photographe) Paté  
 IVR25\_20091400966NUC2AB



Vue aérienne de la laiterie industrielle Paillaud. Vue du nord-est.- Photographie ancienne, s.d., milieu 20e siècle. (Collection particulière Jean-Pierre Barette).  
 Phot. Manuel de Rugy, Autr. R.J. (photographe) Paté  
 IVR25\_20091400967NUC2AB



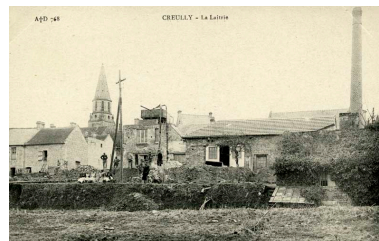
Vue aérienne de la laiterie industrielle Paillaud. Vue du nord-ouest.- Photographie ancienne, de R.J. Paté, s.d., milieu 20e siècle. (Collection particulière Jean-Pierre Barette).  
 Phot. Manuel de Rugy, Autr. R.J. (photographe) Paté  
 IVR25\_20091400968NUC2AB



Creully, vue éloignée des remparts du château et de la laiterie industrielle Paillaud.- Carte postale, s.d., début 20e siècle. (Collection particulière Jean-Pierre Barette).  
 Phot. Manuel de Ruggy,  
 Autr. inconnu auteur  
 IVR25\_20091400961NUC2AB



Creully - La Laiterie.- Carte postale, s.d., début 20e siècle. (Collection particulière Jean-Pierre Barette).  
 Phot. Manuel de Ruggy,  
 Autr. inconnu auteur  
 IVR25\_20091400962NUC2AB



Creully - La Laiterie.- Carte postale, éd. A.D., n° 768, s.d., début 20e siècle. (Collection particulière Jean-Pierre Barette).  
 Phot. Manuel de Ruggy,  
 Autr. inconnu auteur  
 IVR25\_20091400960NUC2AB



Creully (Calvados) - Usine laitière.- Carte postale, éd. Vigor, s.d., début 20e siècle. (Collection particulière Jean-Pierre Barette).  
 Phot. Manuel de Ruggy,  
 Autr. inconnu auteur  
 IVR25\_20091400963NUC2AB



Bureaux, vue du nord-ouest.  
 Phot. Manuel de Ruggy  
 IVR25\_20101401033NUC2A



Atelier de fabrication, ancienne ferblanterie, vue prise du nord-est.  
 Phot. Manuel de Ruggy  
 IVR25\_20101401034NUC2A



Atelier de fabrication, vue prise du sud-est.  
 Phot. Manuel de Ruggy  
 IVR25\_20101401035NUC2A



Atelier de fabrication, vue prise du sud-est.  
 Phot. Manuel de Ruggy  
 IVR25\_20101401036NUC2A



Laboratoire et bureaux, vue de l'ouest.  
 Phot. Manuel de Ruggy  
 IVR25\_20101401037NUC2A



Atelier de fabrication, vue du sud-ouest.  
 Phot. Manuel de Ruggy  
 IVR25\_20101401038NUC2A



Vue d'ensemble des bâtiments et  
voie de circulation, vue de l'ouest.

Phot. Manuel de Ruyg,

Phot. Inventaire

IVR25\_20101401039NUC2A

## **Dossiers liés**

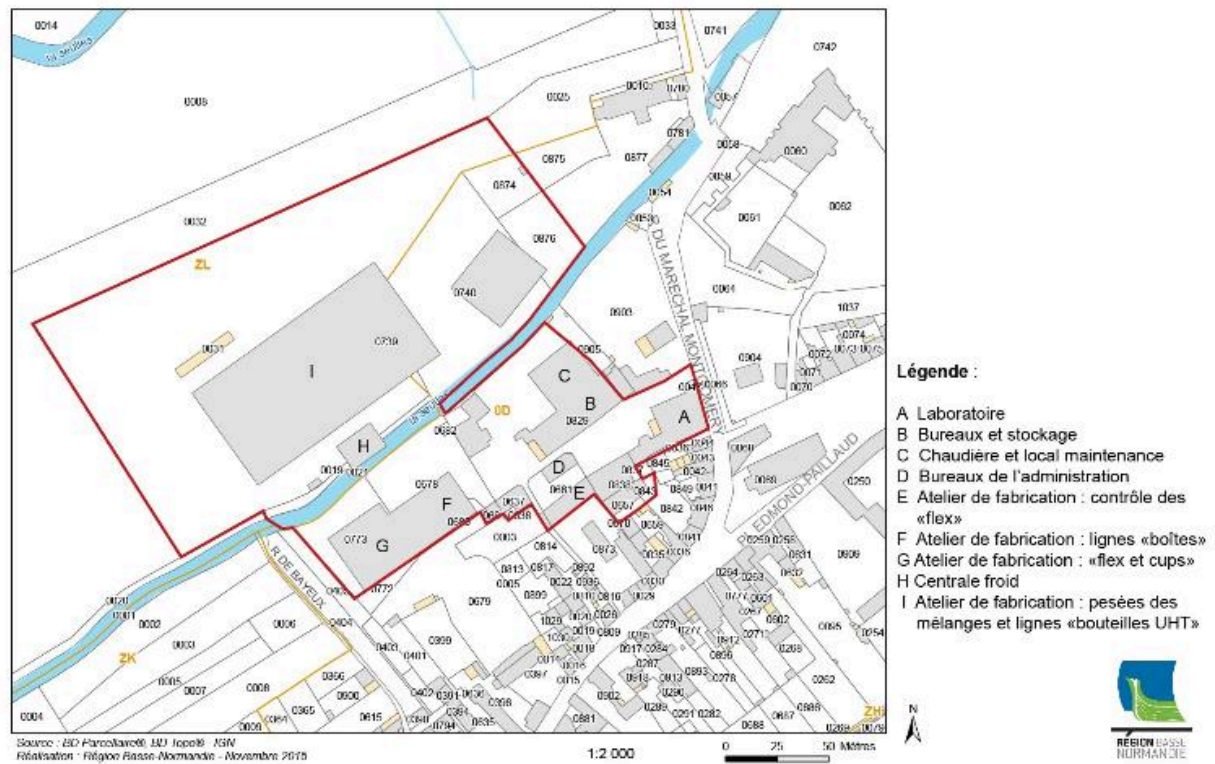
### **Dossiers de synthèse :**

présentation de l'aire d'étude du patrimoine industriel de l'arrondissement de Caen (IA14005668)

### **Oeuvre(s) contenue(s) :**

Auteur(s) du dossier : Yannick Lecherbonnier, Stéphanie Dupont

Copyright(s) : (c) Région Normandie - Inventaire général



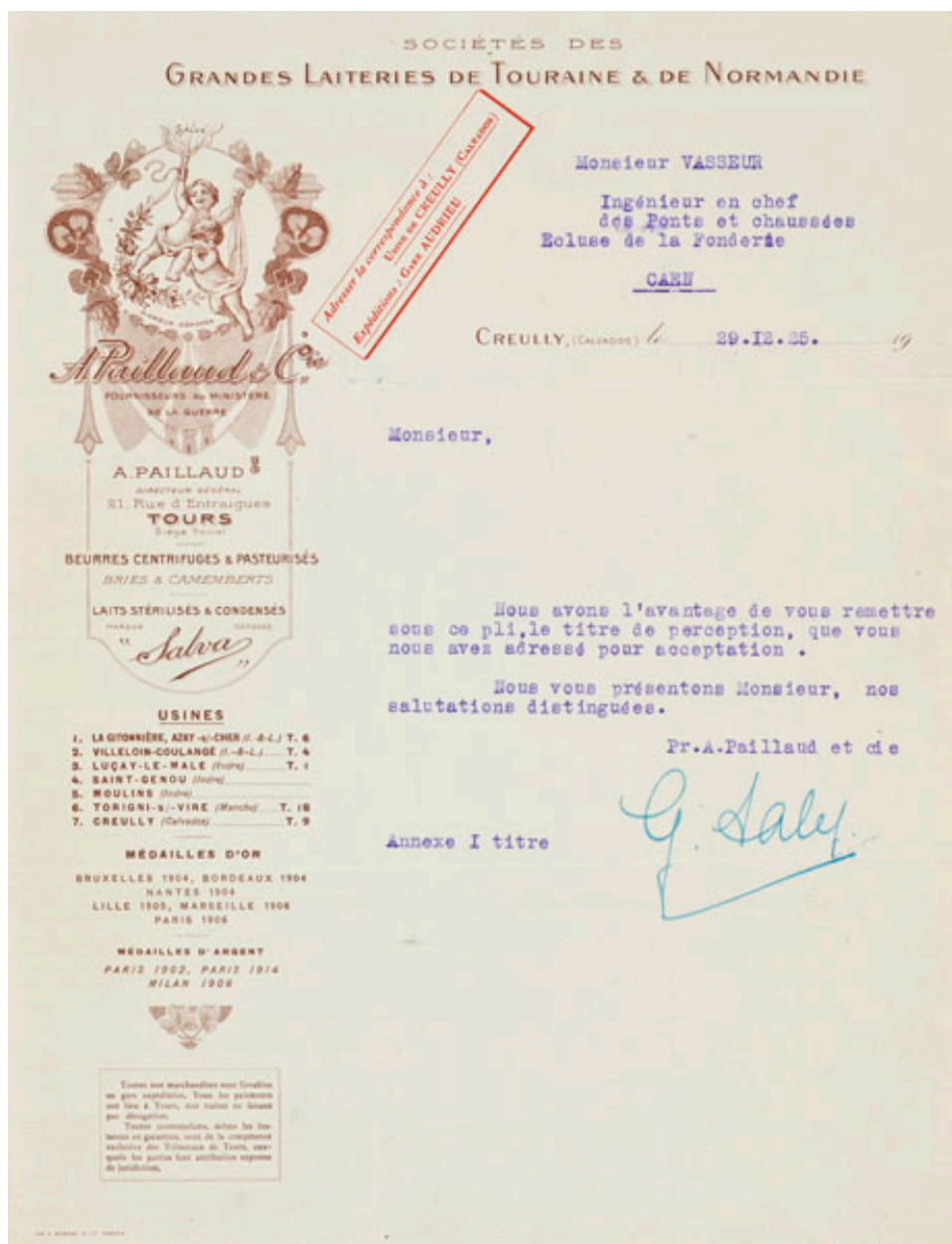
Plan de localisation des bâtiments.

IVR25\_20151401004NUDA

Auteur de l'illustration : Stéphanie Dupont

Date de prise de vue : 2015

(c) Région Normandie - Inventaire général  
communication libre, reproduction soumise à autorisation



Papier à en-tête des Sociétés des Grandes Laiteries de Touraine & de Normandie.- Papier à en-tête, Creully, 29 décembre 1925. (AD Calvados. S 12977).

IVR25\_20121401405NUC2AB

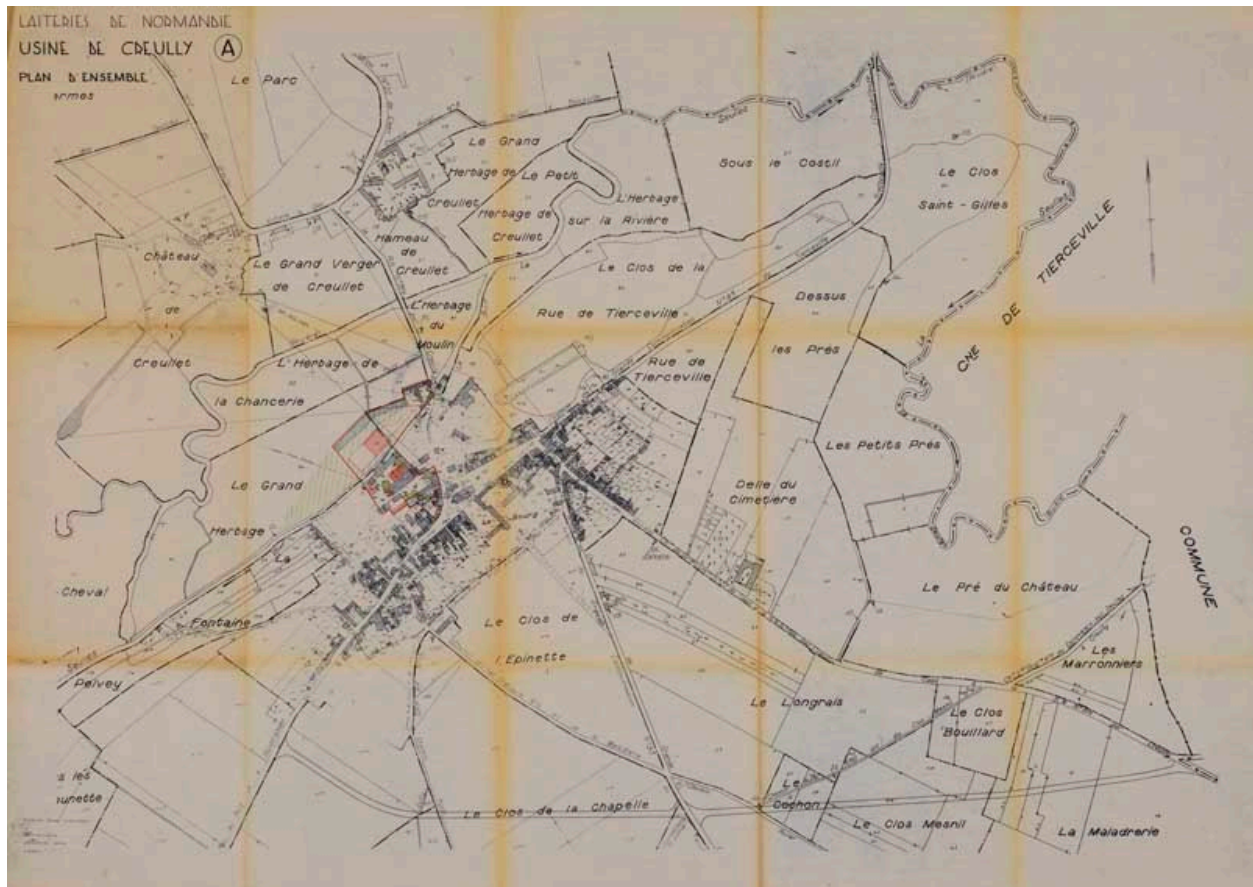
Auteur de l'illustration : Manuel de Ruy

Auteur du document reproduit : inconnu auteur

Date de prise de vue : 2012

(c) Région Normandie - Inventaire général

communication libre, reproduction soumise à autorisation



Laiteries de Normandie, Usine de Creully, plan d'ensemble, échelle 1/2000, 0.0005 pm. Contamin, architecte DPLG, Caen.- Plan imprimé, 103,5 x 73 cm, s.d., 2e moitié du 20e siècle. (Collection particulière Jean-Pierre Barette).

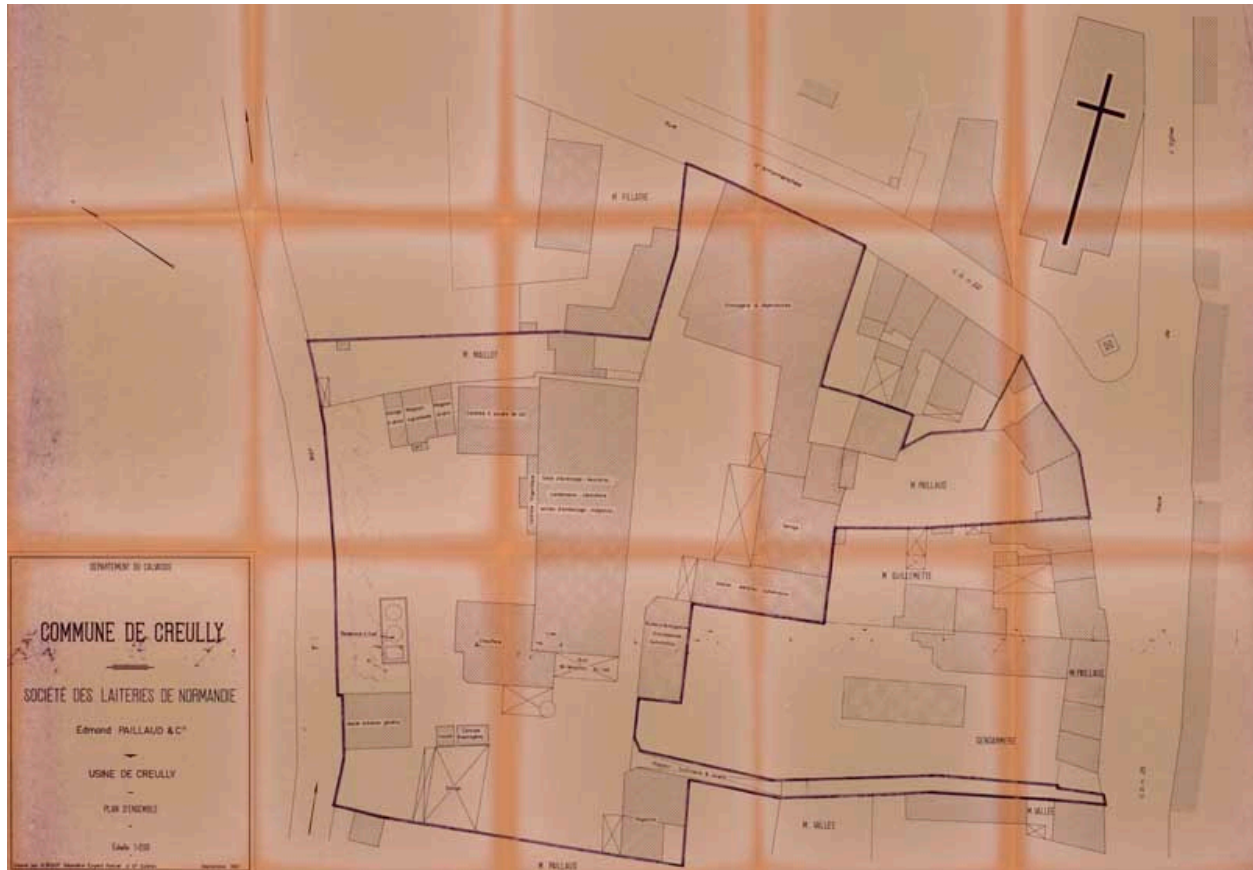
IVR25\_20091401003NUC2A

Auteur de l'illustration : Manuel de Ruyg

Auteur du document reproduit : Contamin (architecte)

Date de prise de vue : 2009

(c) Région Normandie - Inventaire général  
communication libre, reproduction soumise à autorisation



Commune de Creully, Société des laiteries de Normandie, Edmond Paillaud & Cie, Usine de Creully, plan d'ensemble, échelle 1/200, dressé par R. Bidot, géomètre-expert foncier à Saint-Gabriel, septembre 1961.- Plan imprimé, 103,5 x 72,5 cm, septembre 1961. (Collection particulière Jean-Pierre Barette).

IVR25\_20091401004NUC2A

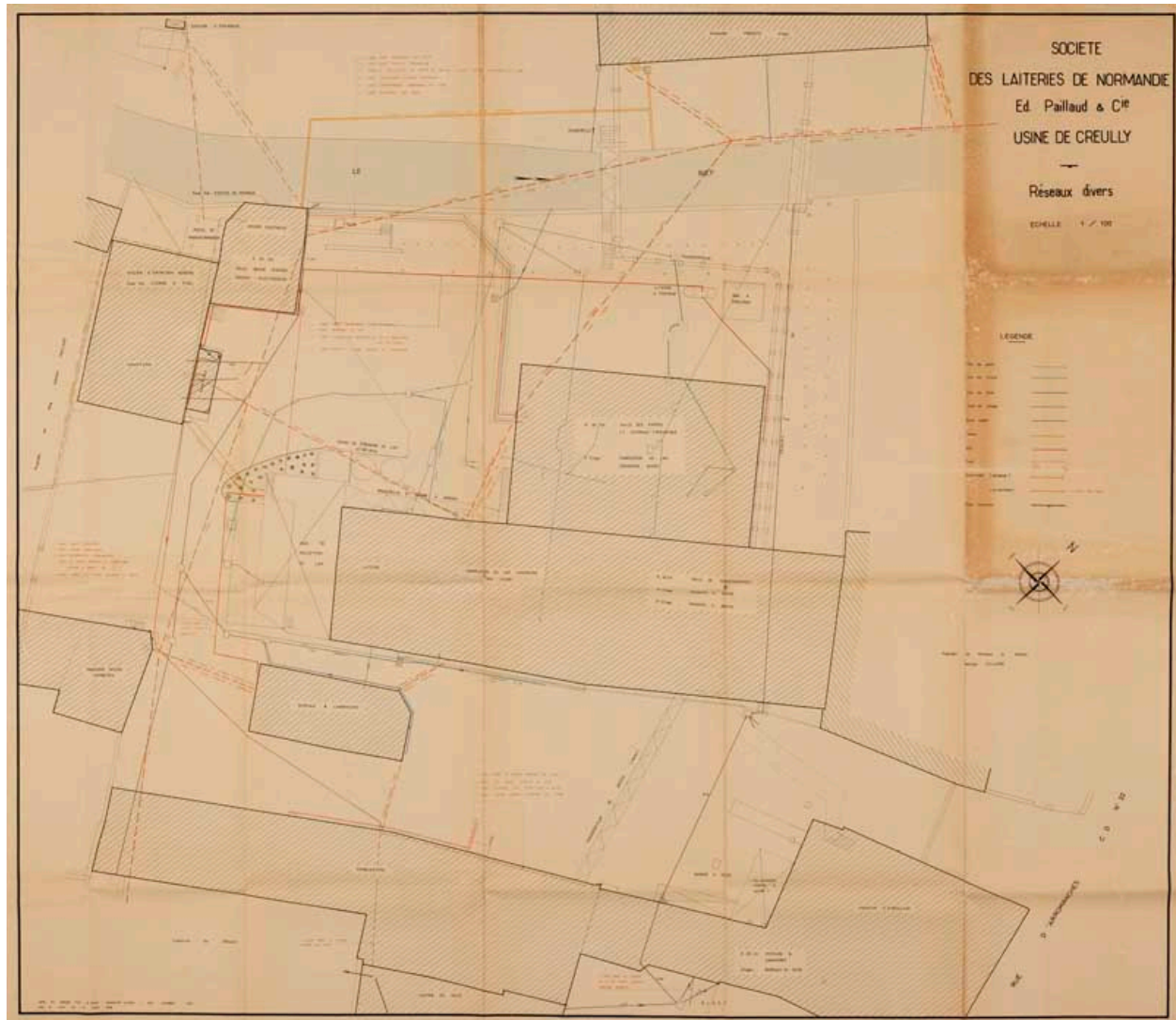
Auteur de l'illustration : Manuel de Ruyg

Auteur du document reproduit : R. (géomètre) Bidot

Date de prise de vue : 2009

(c) Région Normandie - Inventaire général

communication libre, reproduction soumise à autorisation



Société des Laiteries de Normandie, Ed. Paillaud & Cie, Usine de Creully, plan des réseaux divers, échelle 1/100, levé et dressé par R. Bidot, géomètre-expert, mis à jour au 31 mars 1966.- Plan imprimé, 130 x 114 cm, 31 mars 1966. (Collection particulière Jean-Pierre Barette).

IVR25\_20091401001NUC2A

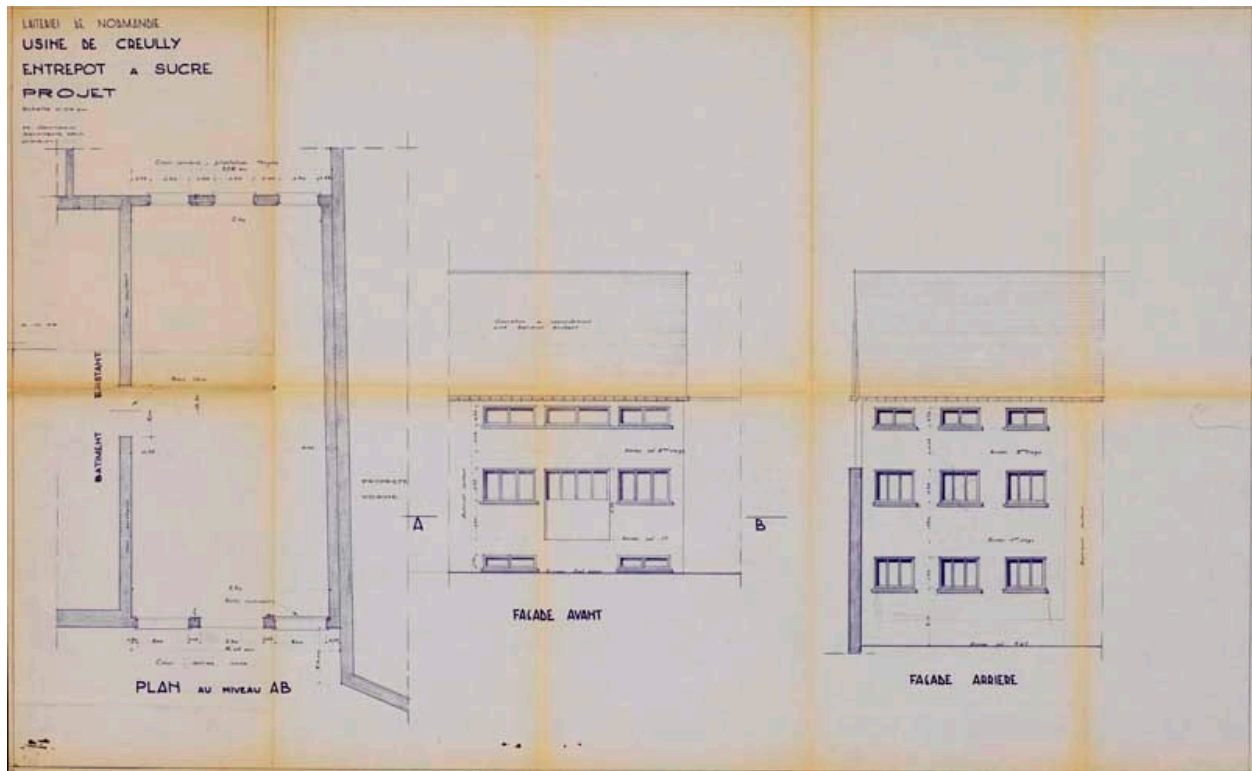
Auteur de l'illustration : Manuel de Rugy

Auteur du document reproduit : R. (géomètre) Bidot

Date de prise de vue : 2009

(c) Région Normandie - Inventaire général

communication libre, reproduction soumise à autorisation



Laiteries de Normandie, usine de Creully, entrepôt à sucre, projet, échelle 0,02 p.m. M. Contamin, architecte D.P.L.G., Caen, 8 octobre 1963.- Plan imprimé, 96 x 59 cm, 8 octobre 1963. (Collection particulière Jean-Pierre Barette).

IVR25\_20091401007NUC2A

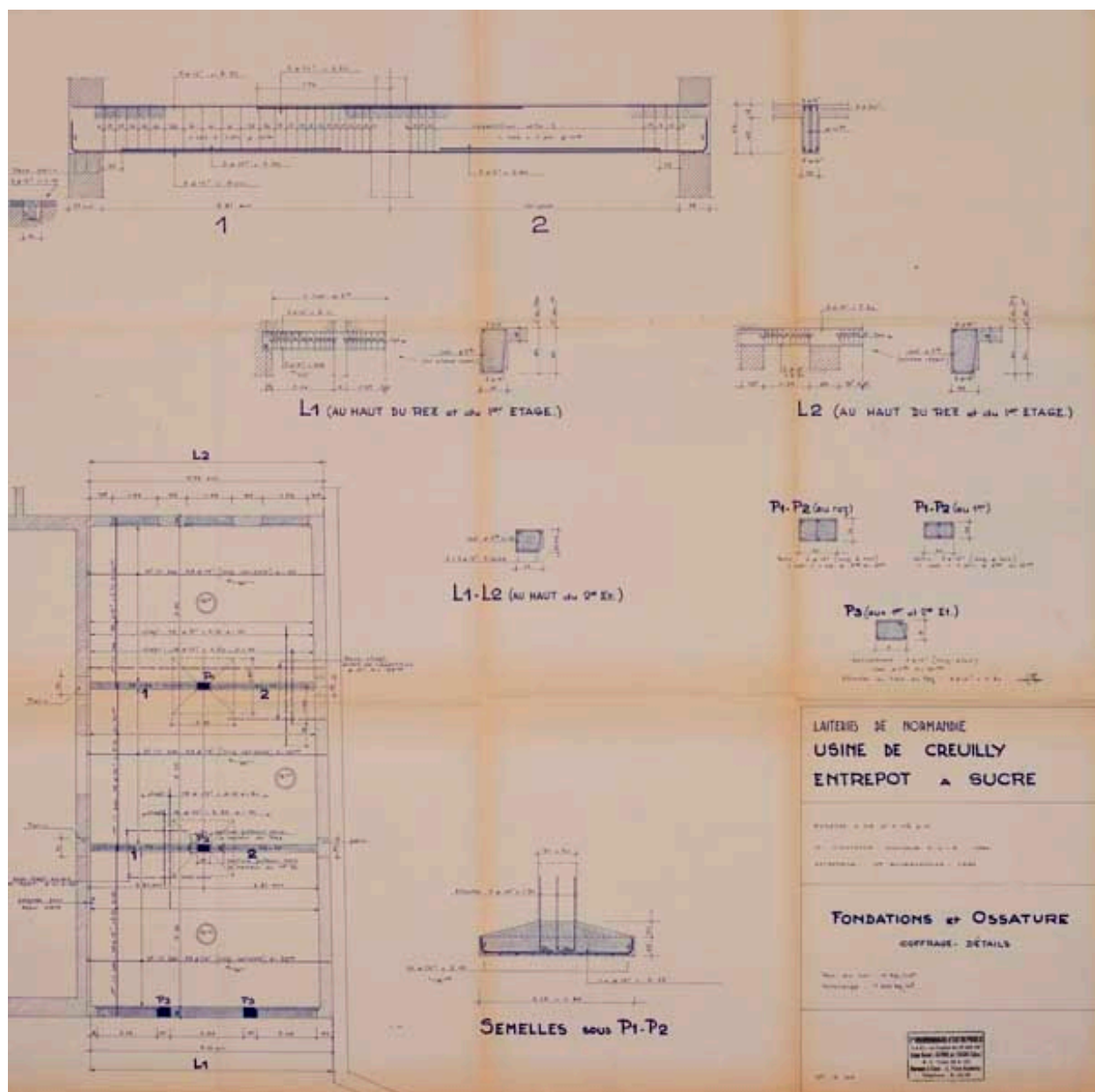
Auteur de l'illustration : Manuel de Ruyg

Auteur du document reproduit : Contamin (architecte)

Date de prise de vue : 2009

(c) Région Normandie - Inventaire général

communication libre, reproduction soumise à autorisation



Laiteries de Normandie, usine de Creully, entrepôt à sucre, fondations et ossature, coffrage - détails, échelle 0,02 et 0,05 p.m.. M. Contamin, architecte D.P.L.G., Caen, Société Bourbonnaise d'Entreprises, Caen, 27 avril 1964.- Plan imprimé, 72,5 x 71,5 cm, 27 avril 1964. (Collection particulière Jean-Pierre Barette).

IVR25\_20091401011NUC2A

Auteur de l'illustration : Manuel de Ruyg

Auteur du document reproduit : Contamin (architecte)

Date de prise de vue : 2009

(c) Région Normandie - Inventaire général  
communication libre, reproduction soumise à autorisation

MAISON SOCIÉTÉ PAILLAUD			HABITÉES PAR DU PERSONNEL DE L'USINE		
Etat établi par le Notaire	Etat établi par l'Architecte		Occupant		
	Etat des lieux	Travaux à faire à déduire			
Art. 2 Habitation - CREULLY - rue d'Arrouanche Cadastré, Section D n° 47 Contenance G n° 30 Ca		à déduire	PHILIPPIN Jean (laitier) sans loyer		
Art. 3 Habitation - CREULLY - rue d'Arrouanche Cadastré, Section D n° 44 Contenance G n° 45 Ca	Maisons habitables : 3 + cuisine, salle, eau ville, latrine usine WC avec chaise	réfection couverture 250 réfection amorce cheminée 500 S.F. 750	MARTIN Lucien (mécanicien) Loyer : 25 NF		
Art. 4 Habitation - CREULLY - rue d'Arrouanche Cadastré, Section D n° 43 Contenance G n° 75 Ca	Maisons habitables : 5 + cuisine, salle, eau ville, latrine usine WC avec chaise	2ème cheminée 500 Fonds 1 500 couverture 2 500 maçonnerie 300 charpente 500 S.F. 5 200	FLEURY Paul (chef de suite) Loyer 50 NF		
Art. 9 Habitation - CREULLY - rue de Bayeux Cadastré, Section D n° 30 Contenance G n° 75 Ca	Maisons habitables : 3 + cuisine, lavoir au premier étage à la cave avec chaise, eau ville	couverture S.F. 360	MORIN (laitier) Loyer 25 NF		
Art. 10 Habitation - CREULLY - Place de l'Eglise Cadastré : Section D n° 299 Contenance G n° 32 Ca	Maisons habitables : 3 + cuisine + cave eau ville V.C. avec salle	couverture S.F. 500	KILB (bûcheron) Loyer 25 NF		
Art. 12 Habitation CREULLY Place de l'Eglise, Bayeux Cadastré, Section D n° 210 Contenance : 1 n° 26	Maisons habitables : 2 + cuisine, eau, lavoir, toi- lette, cave, garage, salle, eau ville V.C., avec chaise	réfection linteau 250 couverture 300 S.F. 550	MADON (électricien) Loyer 55 NF		
Art. 21 Habitation CREULLY rue de Bayeux Cadastré, Section D n° 316 Contenance : 1 n° 42 (3 celliers (cours))	Maisons habitables 3 + cuisine, eau ville V.C. chaise (en cuisine)	couverture 650 Fonds 250 parquet chambre 750 S.F. 1 700	MORIN Jean (conducteur appareils) Loyer 10 NF		
Art. 23 Habitation - suite d'une terrace au pied des ramparts pevilles, pouce commune Cadastré, Section D n° 57 Contenance 3 n° 90	Maisons habitables : 3 + cuisine, cave, eau ville, latrine usine V.C. chaise	réfection carrelage 900	MORIN Claude (chef entretien) Loyer 20 NF		
Art. 24 Habitations porcherie ( 2 ) rue d'Arrouanche Cadastré, Section D n° 55	Maisons habitables : 5 + cuisine, cave, eau ville, latrine usine V.C.		libre		
Art. 24 Habitation porcherie rue d'Arrouanche Cadastré, Section D n° 55	Maisons habitables : 3 + cuisine, eau ville, latrine usine, V.C. avec chaise		TRAYES Adolphe (ouvrier) Loyer 25 NF		
Art. 25 Habitation CREULLY rue de Courmailles Cadastré, Section D n° 85 Contenance : G n° 33	Maisons habitables : 2	couverture 150 salle cheminée 900 maçonnerie 600 réfection rampart 600 lectricité 450 S.F. 2 100			
Art. 27 Habitation CREULLY rue de Gues Cadastré, Section D n° 112 contenance G n° 27 Cave et terrain avec WC Cadastré Section D n° 115-116 contenance G n° 41	Maisons habitables : 2 + cuisine, eau ville	en cours de réfection	libre		

Liste des maisons de la Société Paillaud habitées par du personnel de l'usine, 1ère page.- Document imprimé.  
 (Collection particulière Jean-Pierre Barette).

IVR25\_20091401046NUC2A

Auteur de l'illustration : Manuel de Ruy

Auteur du document reproduit : inconnu auteur

Date de prise de vue : 2009

(c) Région Normandie - Inventaire général

communication libre, reproduction soumise à autorisation

			2
Habitation CREULLY rue de Tierceville Cadastr. Section B N° 295 296 Contenance : 18 a 46	Pièces habitables : 5 + cuisine cave ville	Bon état	M <sup>r</sup> BRANDOUX Loyer 100 NF.
Habitation CREULLY rue de Tierceville Cadastr. Section B N° 140	Pièces habitables : 4 + cuisine + cave	Neuf	FAPIN Prosper (Chef de suite) Loyer 74 NF
Habitation CREULLY rue de Tierceville Cadastr. Section B N° 141	Pièces habitables : 4 + cuisine + Cave	Neuf	FERRIL Fernand (Chef de garage) Loyer 74 NF
Habitation CREULLY rue de Tierceville cadastr. Section B N° 142	Pièces habitables : 4 + cuisine + cave	Neuf	FRANSE Albert (conducteur d'ap- pareil Loyer 74 NF
Habitation CREULLY rue d'Arromanche (entrée usine)	Pièces habitables : 3 + cuisine + cave	à voir	CATHERINE (manœuvre) Loyer 0
Habitation CREULLY rue de Bretteville	Pièces habitables : 5 + cuisine + cave VO-jardin (auvent étalé)	couverture 6 000 soubre cheminée 500 serrurerie Wo 2 000 pose de linteau 100  NF 10 400	LELIEVRE (ex chauffeur chauffeur) Loyer 25 NF
Habitation CREULLY 46, rue de Bayeux	Pièces habitables : 3 + cuisine + cave cave ville	couverture 2 500 charpente 500 NF 3 000	POTIER (famille) Auguste manœuvre Gabrielle femme de ménage Pierre ouvrier Loyer 25 NF
Habitation CREULLY rue de Bayeux (cours)	Pièces habitables : 2 + cuisine cave ville	Cheminée 600 couverture 250 chauffage 5 000 serrurerie 600 sol Sda Calibre 400  NF. 7 250	Emery Dental (laitier) Loyer 20 NF
Habitation CREULLY rue de Bayeux (cours)	Pièces habitables : 3 + cuisine + salle de bain + cave	bon état	COLLET Jean (chauffeur) Loyer 40 NF
Habitation CREULLY rue de Caen			SPINGUARD (manœuvre) Loyer 15 NF
Habitation CREULLY Place du marché	Pièces habitables : 6 + cuisine, salle de bain cave, Chauffage central		VILLEMAIN (Adj. Tech.)

Liste des maisons de la Société Paillaud habitées par du personnel de l'usine, 2e page.- Document imprimé. (Collection particulière Jean-Pierre Barette).

IVR25\_20091401045NUC2A

Auteur de l'illustration : Manuel de Ruyg

Auteur du document reproduit : inconnu auteur

Date de prise de vue : 2009

(c) Région Normandie - Inventaire général

communication libre, reproduction soumise à autorisation



Etiquette de fromage, Société Ed. Paillaud & Cie, Creully (Calvados), Petit camembert fabriqué en Normandie "La Clochette", Syndicat des Fabricants du Véritable Camembert de Normandie, 45% de matière grasse.- Document imprimé : étiquette de fromage, imp. Malherbe Caen, s.d., milieu 20e siècle. (Collection particulière Jean-Pierre Barette).

IVR25\_20091400990NUC2AB

Auteur de l'illustration : Manuel de Ruyg

Auteur du document reproduit : inconnu auteur

Date de prise de vue : 2009

(c) Région Normandie - Inventaire général

communication libre, reproduction soumise à autorisation



Étiquette de fromage, Société Ed. Paillaud & Cie, Creully (Calvados), Camembert fabriqué en Normandie "La Clochette surchoix", Syndicat des Fabricants du Vritable Camembert de Normandie, 45% de matière grasse.- Document imprimé : étiquette de fromage, imp. Malherbe Caen, s.d., milieu 20e siècle. (Collection particulière Jean-Pierre Barette).

IVR25\_20091400991NUC2AB

Auteur de l'illustration : Manuel de Ruy

Auteur du document reproduit : inconnu auteur

Date de prise de vue : 2009

(c) Région Normandie - Inventaire général

communication libre, reproduction soumise à autorisation



Étiquette de fromage, Paillaud-Normandie, Camembert fabriqué en Normandie "Super-Normand", 50 - S, 45% de matière grasse.- Document imprimé : étiquette de fromage, imp. Malherbe Caen, s.d., 2e moitié du 20e siècle. (Collection particulière Jean-Pierre Barette).

IVR25\_20091400992NUC2AB

Auteur de l'illustration : Manuel de Ruy

Auteur du document reproduit : inconnu auteur

Date de prise de vue : 2009

(c) Région Normandie - Inventaire général

communication libre, reproduction soumise à autorisation



Etiquette de fromage, Paillaud-Normandie, Camembert fabriqué en Normandie "les 2 Clochettes", 50 - S, 45% M.G.-  
Document imprimé : étiquette de fromage, imp. Malherbe Caen, s.d., 2e moitié du 20e siècle. (Collection particulière  
Jean-Pierre Barette).

IVR25\_20091400993NUC2AB

Auteur de l'illustration : Manuel de Ruyg

Auteur du document reproduit : inconnu auteur

Date de prise de vue : 2009

(c) Région Normandie - Inventaire général  
communication libre, reproduction soumise à autorisation



Étiquette de fromage, Société Ed. Paillaud & Cie, Creully (Cavados), Camembert fabriqué en Normandie "La Clochette", Syndicat des Fabricants du V véritable Camembert de Normandie, 45% de Matière Grasse.- Document imprimé : étiquette de fromage, imp. Malherbe Caen, s.d., 1e moitié du 20e siècle. (Collection particulière Jean-Pierre Barette).

IVR25\_20091400994NUC2AB

Auteur de l'illustration : Manuel de Ruy

Auteur du document reproduit : inconnu auteur

Date de prise de vue : 2009

(c) Région Normandie - Inventaire général

communication libre, reproduction soumise à autorisation



Etiquette de fromage, Camembert fabriqué par Paillaud-Normandie, "Les Cerises", 45 pour cent de matière grasse, 50 S.- Document imprimé, étiquette de fromage, imp. Malherbe Caen, s.d., 2e moitié du 20e siècle. (Collection particulière Jean-Pierre Barette).

IVR25\_20091400995NUC2AB

Auteur de l'illustration : Manuel de Ruy

Auteur du document reproduit : inconnu auteur

Date de prise de vue : 2009

(c) Région Normandie - Inventaire général

communication libre, reproduction soumise à autorisation



Étiquette de fromage, Camembert fabriqué par Paillaud-Normandie Préval, "Les deux capucins", 45 % matière grasse, médaille d'argent Paris 1959, médaille d'or Paris 1961.- Document imprimé, étiquette de fromage, imp. Malherbe Caen, s.d., 2e moitié du 20e siècle. (Collection particulière Jean-Pierre Barette).

IVR25\_20091400996NUC2AB

Auteur de l'illustration : Manuel de Ruyg

Auteur du document reproduit : inconnu auteur

Date de prise de vue : 2009

(c) Région Normandie - Inventaire général

communication libre, reproduction soumise à autorisation



Étiquette de lait sucré concentré, "Le Gosse", poids net 400 grammes préparé en France, préparé et mis en boîte par les Etablissements Paillaud à Creully (Calv.) pour le compte de la Coopérative Condensfabriek Friesland Leeuwarden, importé par : Société Anonyme Frexor Saigon.- Document imprimé, étiquette de lait concentré, imp. Malherbe Caen, s.d., milieu 20e siècle. (Collection particulière Jean-Pierre Barette).

IVR25\_20091400997NUC2AB

Auteur de l'illustration : Manuel de Ruyg

Auteur du document reproduit : inconnu auteur

Date de prise de vue : 2009

(c) Région Normandie - Inventaire général

communication libre, reproduction soumise à autorisation



Etiquette de lait sucré concentré Paillaud, produit français préparé en Normandie, Etablissements Paillaud Tours, fournisseurs de la Guerre et de la Marine, produit fabriqué à l'Usine Laitière de Creully (Calvados) Normandie, marque déposée, poids net 400 grmes environ.- Document imprimé, étiquette de lait concentré, imp. Malherbe Caen, s.d., 1e moitié du 20e siècle. (Collection particulière Jean-Pierre Barette).

IVR25\_20091400998NUC2AB

Auteur de l'illustration : Manuel de Ruyg

Auteur du document reproduit : inconnu auteur

Date de prise de vue : 2009

(c) Région Normandie - Inventaire général

communication libre, reproduction soumise à autorisation



Étiquette de lait concentré non sucré Paillaud, produit français préparé en Normandie, Etablissements Paillaud, fournisseurs de la Guerre et de la Marine, Usine de Creully (Calvados), marque déposée, poids net 450 grammes environ.- Document imprimé : étiquette de lait concentré, imp. Malherbe Caen, s.d., 1e moitié du 20e siècle. (Collection particulière Jean-Pierre Barette).

IVR25\_20091400999NUC2AB

Auteur de l'illustration : Manuel de Ruyg

Auteur du document reproduit : inconnu auteur

Date de prise de vue : 2009

(c) Région Normandie - Inventaire général communication libre, reproduction soumise à autorisation

**LE LAIT CONCENTRÉ  
PAILLAUD**  
 PRODUIT 100 % FRANÇAIS  
 fabriqué avec les meilleurs laits de Normandie, se recommande par sa grande valeur nutritive et la finesse incomparable de son goût. Rendu plus digeste par son homogénéisation et exempt de tout germe par sa stérilisation, il est l'aliment le plus indiqué pour les nourrissons.

**MODE D'EMPLOI**  
 Agiter vigoureusement la boîte. Percer deux trous sur le bord du couvercle à l'opposé l'un de l'autre. Verser par l'un en laissant entrer l'air par l'autre.  
 En ajoutant au contenu de cette boîte 455 grammes d'eau bouillie, on obtient 8 décilitres 2 de lait.  
 Conserver la boîte au frais et couverte.  
**POIDS NET : 410 Grs environ**

**Sté Ed. PAILLAUD & C<sup>ie</sup>**  
 Usine de CREULLY (Calvados)

IMP. MALHERBE - CAEN

**LAIT CONCENTRÉ**  
**NON SUCRÉ NON ÉCRÉMÉ**



**PAILLAUD**

**MODE D'EMPLOI ET TABLEAU  
 POUR L'ALIMENTATION DES NOURRISSONS**  
 d'après "Les Règles d'Or de la Puériculture"

AGE	Nombre de biberons	MODE D'EMPLOI		
		Lait Paillaud (gr.)	Eau bouillie (gr.)	Sucre (g)
1 <sup>er</sup> jour	7	un peu d'eau sucrée		
2 <sup>e</sup> jour	7	2,5	7,5	10%
3 <sup>e</sup> jour	7	5	15	10%
4 <sup>e</sup> jour	7	7,5	22,5	10%
5 <sup>e</sup> jour	7	10	30	10%
6 <sup>e</sup> jour	7	12,5	37,5	10%
7 <sup>e</sup> jour	7	17,5	52,5	10%
14 <sup>e</sup> jour	7	20	60	10%
20 <sup>e</sup> jour	6	22,5	67,5	10%
1 mois	6	35	65	7%
1 mois 1/2	6	40	70	7%
2 mois	6	47,5	72,5	7%
5 mois	6	55	75	7%
4 mois	6	62,5	77,5	7%
5 mois	6	70	80	7%

(1) Un morceau de sucre de faible moyenne pèse environ 7 grammes. Il faut donc : 1 morceau de sucre pour tous les biberons de la 2<sup>e</sup> journée ; 2 morceaux la 3<sup>e</sup> jour ; 3 morceaux la 4<sup>e</sup> jour ; 4 morceaux la 5<sup>e</sup> jour ; 5 morceaux la 6<sup>e</sup> jour, et à partir du 7<sup>e</sup> jour, mettre un morceau par biberon.

**AVIS IMPORTANT :** - N'oubliez pas les vitamines. Après l'âge de 2 mois, il est indispensable de compléter l'alimentation lactée par un apport régulier de jus de fruits frais (citrons ou tomates de préférence) à la dose de 2 à 3 cuillerées à café par jour.

Etiquette de lait concentré non sucré non écrémé Paillaud, Sté Ed. Paillaud & Cie, Usine de Creully (Calvados), poids net 410 grammes environ.- Document imprimé, : étiquette de lait concentré, imp. Malherbe Caen, s.d., milieu 20e siècle. (Collection particulière Jean-Pierre Barette).

IVR25\_20091401000NUC2AB

Auteur de l'illustration : Manuel de Ruyg

Auteur du document reproduit : inconnu auteur

Date de prise de vue : 2009

(c) Région Normandie - Inventaire général

communication libre, reproduction soumise à autorisation



Photographie de chantier, explosion de la chaudière, novembre 1962, quai de déchargement du lait avec pied de la cheminée à vapeur.- Photographie ancienne, de l'architecte Contamin, novembre 1962. (Collection particulière Jean-Pierre Barette).

IVR25\_20091400978NUC2AB

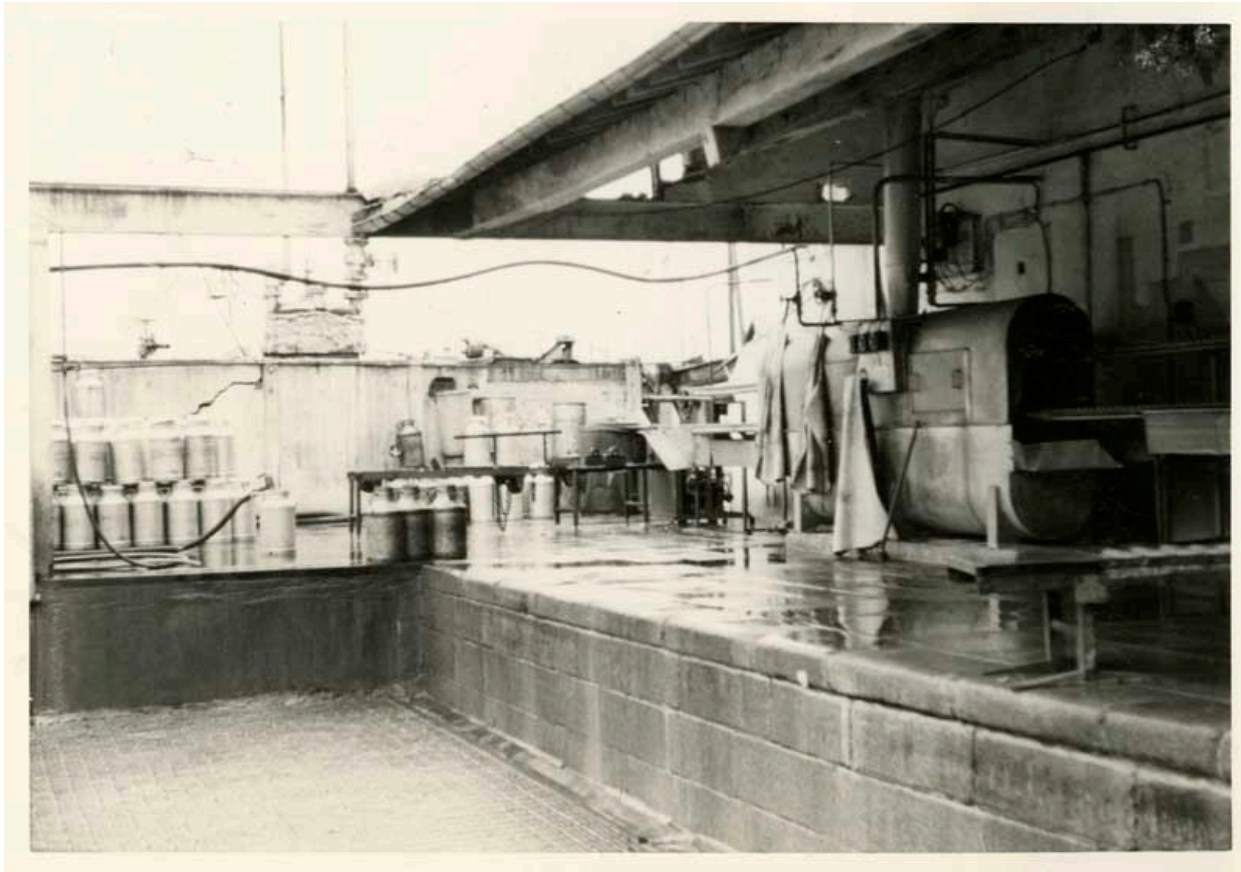
Auteur de l'illustration : Manuel de Ruy

Auteur du document reproduit : Contamin (architecte)

Date de prise de vue : 2009

(c) Région Normandie - Inventaire général

communication libre, reproduction soumise à autorisation



Photographie de chantier, explosion de la chaudière, novembre 1962, quai de déchargement du lait.- Photographie ancienne, de l'architecte Contamin, novembre 1962. (Collection particulière Jean-Pierre Barette).

IVR25\_20091400979NUC2AB

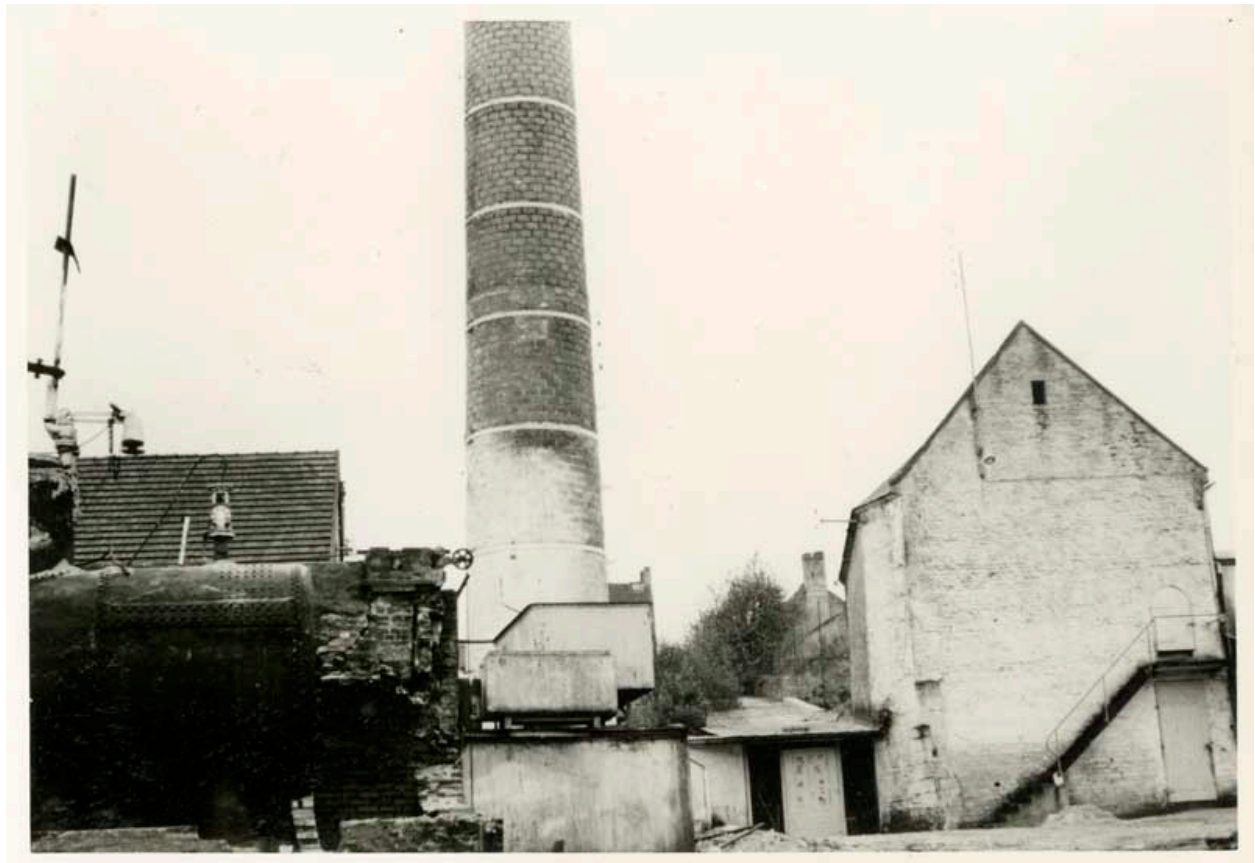
Auteur de l'illustration : Manuel de Ruyg

Auteur du document reproduit : Contamin (architecte)

Date de prise de vue : 2009

(c) Région Normandie - Inventaire général

communication libre, reproduction soumise à autorisation



Photographie de chantier, explosion de la chaudière, novembre 1962, pied de la cheminée à vapeur.- Photographie ancienne, de l'architecte Contamin, novembre 1962. (Collection particulière Jean-Pierre Barette).

IVR25\_20091400980NUC2AB

Auteur de l'illustration : Manuel de Ruyg

Auteur du document reproduit : Contamin (architecte)

Date de prise de vue : 2009

(c) Région Normandie - Inventaire général

communication libre, reproduction soumise à autorisation



Photographie de chantier, explosion de la chaudière, novembre 1962, cheminée à vapeur.- Photographie ancienne, de l'architecte Contamin, novembre 1962. (Collection particulière Jean-Pierre Barette).

IVR25\_20091400981NUC2AB

Auteur de l'illustration : Manuel de Ruyg

Auteur du document reproduit : Contamin (architecte)

Date de prise de vue : 2009

(c) Région Normandie - Inventaire général

communication libre, reproduction soumise à autorisation



Photographie de chantier, 7 mars 1963, construction du bâtiment pour la fabrication du lait concentré.- Photographie ancienne, de l'architecte Contamin, 7 mars 1963. (Collection particulière Jean-Pierre Barette).

IVR25\_20091400983NUC2AB

Auteur de l'illustration : Manuel de Ruy

Auteur du document reproduit : Contamin (architecte)

Date de prise de vue : 2009

(c) Région Normandie - Inventaire général  
communication libre, reproduction soumise à autorisation



Photographie de chantier, mars 1963, construction du bâtiment pour la fabrication du lait concentré, ossature et charpente métallique.- Photographie ancienne, de l'architecte Contamin, mars 1963. (Collection particulière Jean-Pierre Barette).

IVR25\_20091400984NUC2AB

Auteur de l'illustration : Manuel de Rugy

Auteur du document reproduit : Contamin (architecte)

Date de prise de vue : 2009

(c) Région Normandie - Inventaire général  
communication libre, reproduction soumise à autorisation



Photographie de chantier, mars 1963, construction du bâtiment pour la fabrication du lait concentré, installation des machines.- Photographie ancienne, de l'architecte Contamin, mars 1963. (Collection particulière Jean-Pierre Barette).

IVR25\_20091400985NUC2AB

Auteur de l'illustration : Manuel de Ruyg

Auteur du document reproduit : Contamin (architecte)

Date de prise de vue : 2009

(c) Région Normandie - Inventaire général  
communication libre, reproduction soumise à autorisation



Photographie de chantier, mai 1963, construction du bâtiment pour la fabrication du lait concentré, installation des cuves pour le lait.- Photographie ancienne, de l'architecte Contamin, mai 1963. (Collection particulière Jean-Pierre Barette).

IVR25\_20091400986NUC2AB

Auteur de l'illustration : Manuel de Rugy

Auteur du document reproduit : Contamin (architecte)

Date de prise de vue : 2009

(c) Région Normandie - Inventaire général  
communication libre, reproduction soumise à autorisation



Photographie de chantier, juin 1964, façade du bâtiment pour la fabrication du lait concentré et cuves extérieures.-  
Photographie ancienne, de l'architecte Contamin, juin 1964. (Collection particulière Jean-Pierre Barette).

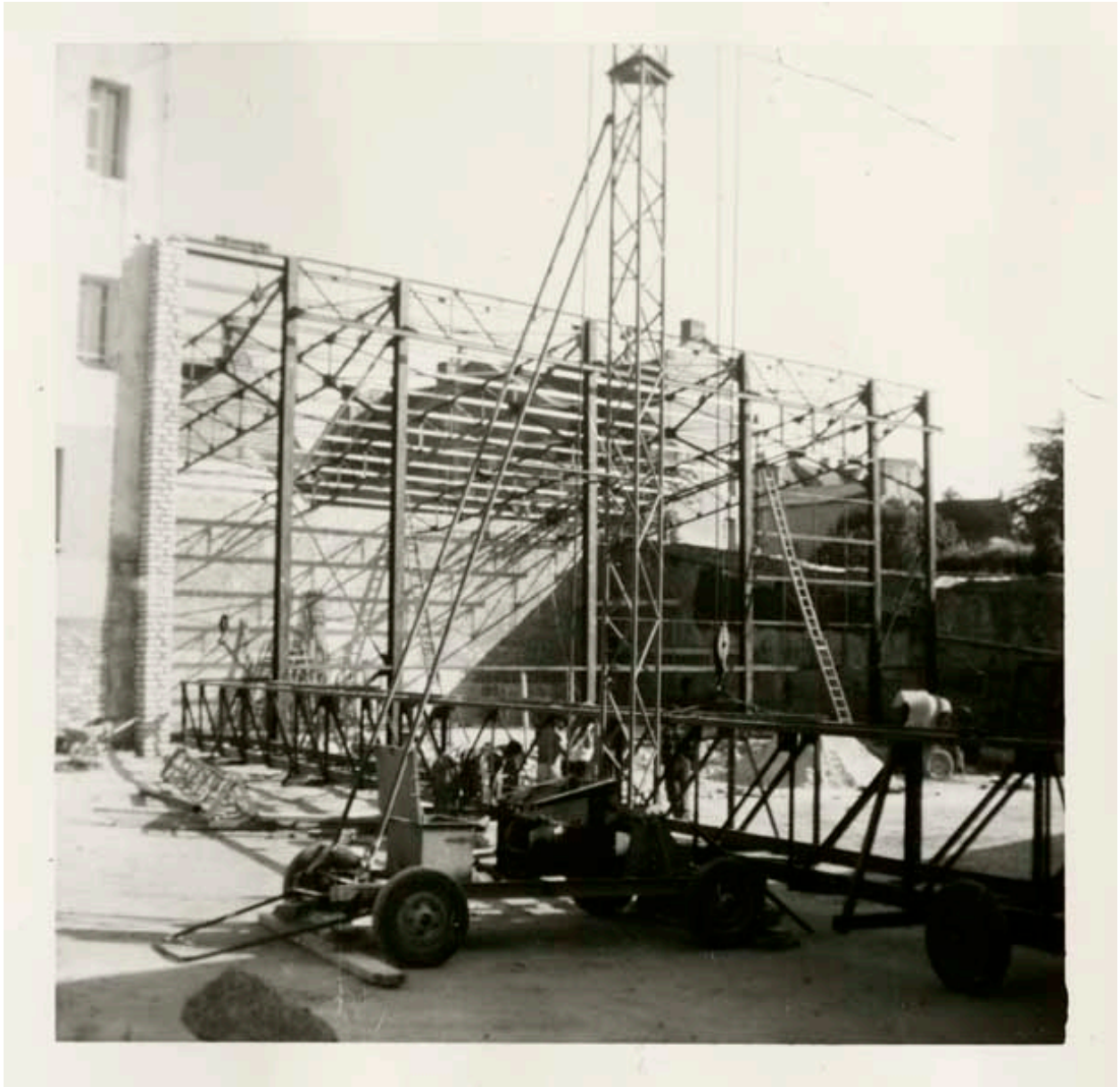
IVR25\_20091400987NUC2AB

Auteur de l'illustration : Manuel de Ruyg

Auteur du document reproduit : Contamin (architecte)

Date de prise de vue : 2009

(c) Région Normandie - Inventaire général  
communication libre, reproduction soumise à autorisation



Photographie de chantier, juillet 1964, construction de la charpente métallique du bâtiment de ferblanterie.-  
Photographie ancienne, de l'architecte Contamin, juillet 1964. (Collection particulière Jean-Pierre Barette).

IVR25\_20091400988NUC2AB

Auteur de l'illustration : Manuel de Ruyg

Auteur du document reproduit : Contamin (architecte)

Date de prise de vue : 2009

(c) Région Normandie - Inventaire général

communication libre, reproduction soumise à autorisation



Photographie de chantier, 22 août 1964, vue sur l'atelier de ferblanterie.- Photographie ancienne, de l'architecte Contamin, 22 août 1964. (Collection particulière Jean-Pierre Barette).

IVR25\_20091400969NUC2AB

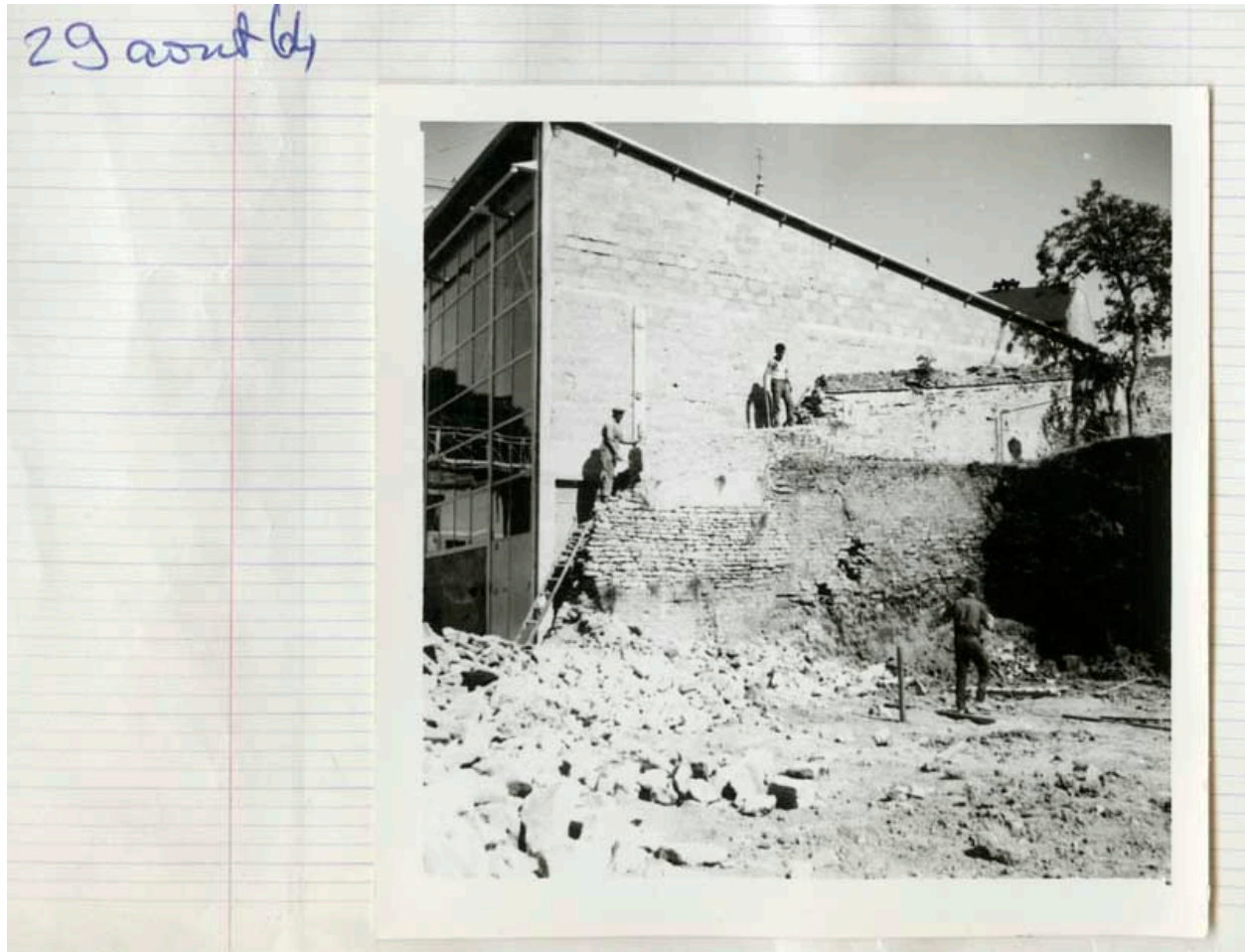
Auteur de l'illustration : Manuel de Ruyg

Auteur du document reproduit : Contamin (architecte)

Date de prise de vue : 2009

(c) Région Normandie - Inventaire général

communication libre, reproduction soumise à autorisation



Photographie de chantier, 29 août 1964, vue sur l'atelier de ferblanterie.- Photographie ancienne, de l'architecte Contamin, 29 août 1964. (Collection particulière Jean-Pierre Barette).

IVR25\_20091400970NUC2AB

Auteur de l'illustration : Manuel de Ruyg

Auteur du document reproduit : Contamin (architecte)

Date de prise de vue : 2009

(c) Région Normandie - Inventaire général

communication libre, reproduction soumise à autorisation



Photographie de chantier, janvier 1965, bâtiment des emballages vides.- Photographie ancienne, de l'architecte Contamin, janvier 1965. (Collection particulière Jean-Pierre Barette).

IVR25\_20091400971NUC2AB

Auteur de l'illustration : Manuel de Rugy

Auteur du document reproduit : Contamin (architecte)

Date de prise de vue : 2009

(c) Région Normandie - Inventaire général

communication libre, reproduction soumise à autorisation



Photographie de chantier, 20 juillet 1965, bief de l'ancien moulin.- Photographie ancienne, de l'architecte Contamin, 20 juillet 1965. (Collection particulière Jean-Pierre Barette).

IVR25\_20091400972NUC2AB

Auteur de l'illustration : Manuel de Rugy

Auteur du document reproduit : Contamin (architecte)

Date de prise de vue : 2009

(c) Région Normandie - Inventaire général  
communication libre, reproduction soumise à autorisation



Photographie de chantier, 1966, façade des bureaux du siège.- Photographie ancienne, de l'architecte Contamin, 1966.  
(Collection particulière Jean-Pierre Barette).

IVR25\_20091400973NUC2AB

Auteur de l'illustration : Manuel de Ruyg

Auteur du document reproduit : Contamin (architecte)

Date de prise de vue : 2009

(c) Région Normandie - Inventaire général  
communication libre, reproduction soumise à autorisation



Photographie de chantier, 12 février 1966, cantine.- Photographie ancienne, de l'architecte Contamin, 12 février 1966.  
(Collection particulière Jean-Pierre Barette).

IVR25\_20091400974NUC2AB

Auteur de l'illustration : Manuel de Ruyg

Auteur du document reproduit : Contamin (architecte)

Date de prise de vue : 2009

(c) Région Normandie - Inventaire général  
communication libre, reproduction soumise à autorisation



Photographie de chantier, octobre 1966, local sucre en vrac.- Photographie ancienne, de l'architecte Contamin, octobre 1966. (Collection particulière Jean-Pierre Barette).

IVR25\_20091400975NUC2AB

Auteur de l'illustration : Manuel de Ruyg

Auteur du document reproduit : Contamin (architecte)

Date de prise de vue : 2009

(c) Région Normandie - Inventaire général

communication libre, reproduction soumise à autorisation



Photographie de chantier, janvier 1967, local sucre en vrac.- Photographie ancienne, de l'architecte Contamin, janvier 1967. (Collection particulière Jean-Pierre Barette).

IVR25\_20091400976NUC2AB

Auteur de l'illustration : Manuel de Ruy

Auteur du document reproduit : Contamin (architecte)

Date de prise de vue : 2009

(c) Région Normandie - Inventaire général  
communication libre, reproduction soumise à autorisation



Photographie de chantier, janvier 1967, façade du bâtiment lait concentré.- Photographie ancienne, de l'architecte Contamin, janvier 1967. (Collection particulière Jean-Pierre Barette).

IVR25\_20091400977NUC2AB

Auteur de l'illustration : Manuel de Ruy

Auteur du document reproduit : Contamin (architecte)

Date de prise de vue : 2009

(c) Région Normandie - Inventaire général

communication libre, reproduction soumise à autorisation



Laboratoire d'analyse.- Photographie ancienne, Central Photo, juin 1964. (Collection particulière Jean-Pierre Barette).

IVR25\_20091400989NUC2AB

Auteur de l'illustration : Manuel de Ruyg

Auteur du document reproduit : Central Photo

Date de prise de vue : 2009

(c) Région Normandie - Inventaire général  
communication libre, reproduction soumise à autorisation



Vue aérienne de la laiterie industrielle Paillaud. Vue nord-ouest.- Photographie ancienne, s.d., milieu 20e siècle.  
(Collection particulière Jean-Pierre Barette).

IVR25\_20091400964NUC2AB

Auteur de l'illustration : Manuel de Ruyg

Auteur du document reproduit : R.J. (photographe) Paté

Date de prise de vue : 2009

(c) Région Normandie - Inventaire général  
communication libre, reproduction interdite



Vue aérienne de la laiterie industrielle Paillaud. Vue sud-est.- Photographie ancienne, s.d., milieu 20e siècle. (Collection particulière Jean-Pierre Barette).

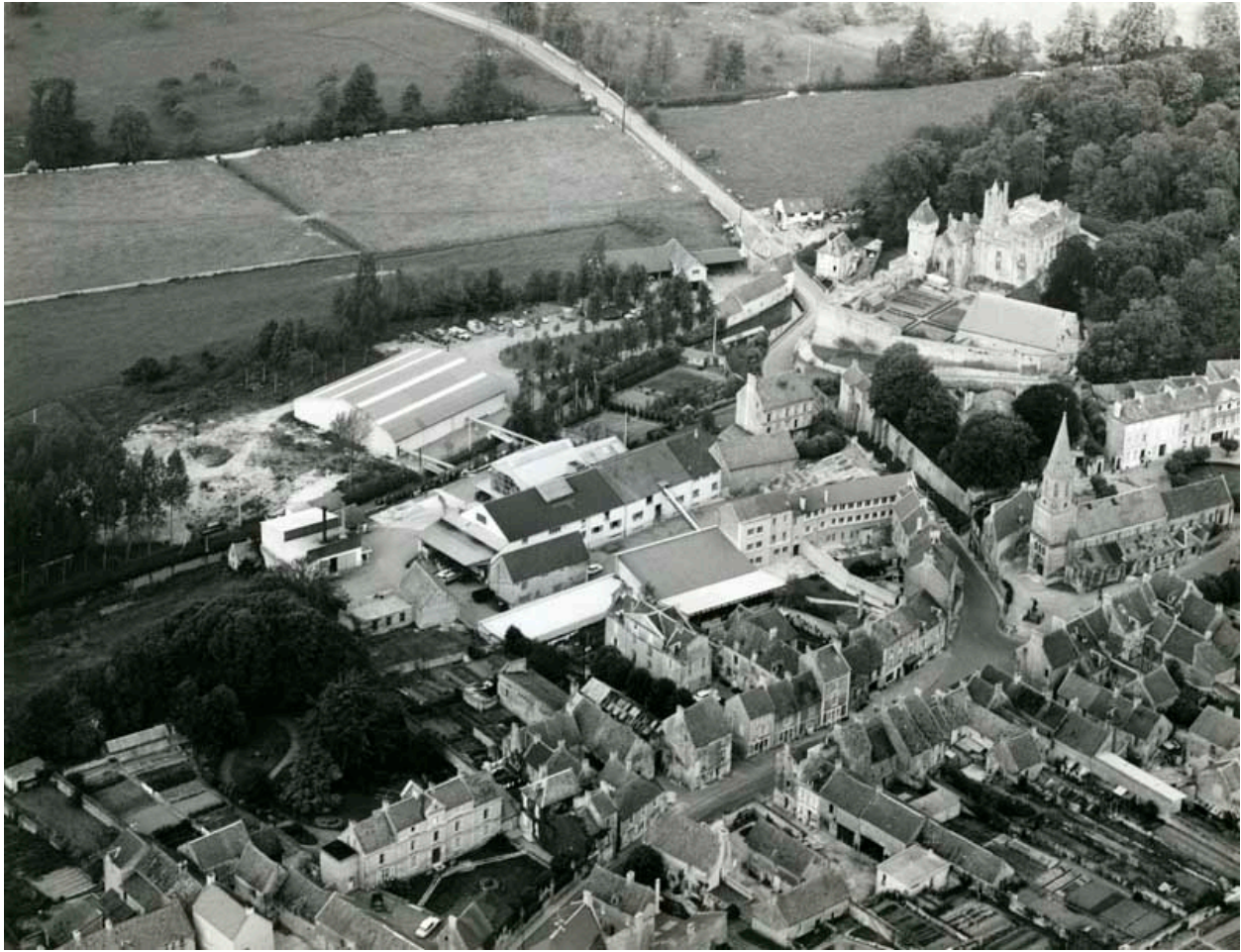
IVR25\_20091400965NUC2AB

Auteur de l'illustration : Manuel de Ruyg

Auteur du document reproduit : R.J. (photographe) Paté

Date de prise de vue : 2009

(c) Région Normandie - Inventaire général  
communication libre, reproduction interdite



Vue aérienne de la laiterie industrielle Paillaud et du village de Creully. Vue du sud.- Photographie ancienne, s.d., milieu 20e siècle. (Collection particulière Jean-Pierre Barette).

IVR25\_20091400966NUC2AB

Auteur de l'illustration : Manuel de Ruyg

Auteur du document reproduit : R.J. (photographe) Paté

Date de prise de vue : 2009

(c) Région Normandie - Inventaire général  
communication libre, reproduction interdite



Vue aérienne de la laiterie industrielle Paillaud. Vue du nord-est.- Photographie ancienne, s.d., milieu 20e siècle.  
(Collection particulière Jean-Pierre Barette).

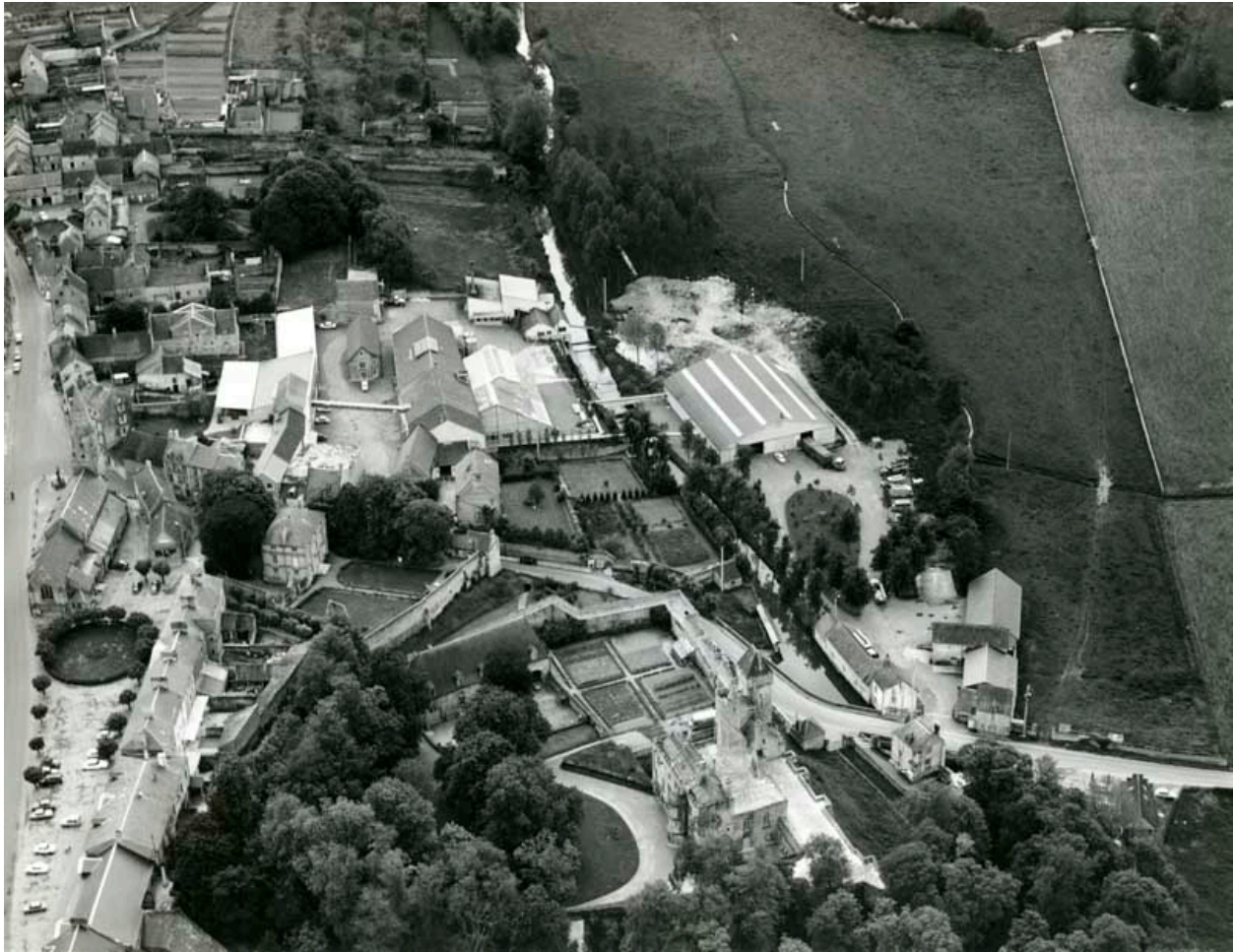
IVR25\_20091400967NUC2AB

Auteur de l'illustration : Manuel de Ruyg

Auteur du document reproduit : R.J. (photographe) Paté

Date de prise de vue : 2009

(c) Région Normandie - Inventaire général  
communication libre, reproduction interdite



Vue aérienne de la laiterie industrielle Paillaud. Vue du nord-ouest.- Photographie ancienne, de R.J. Paté, s.d., milieu 20e siècle. (Collection particulière Jean-Pierre Barette).

IVR25\_20091400968NUC2AB

Auteur de l'illustration : Manuel de Ruy

Auteur du document reproduit : R.J. (photographe) Paté

Date de prise de vue : 2009

(c) Région Normandie - Inventaire général  
communication libre, reproduction interdite



Creully, vue éloignée des remparts du château et de la laiterie industrielle Paillaud.- Carte postale, s.d., début 20e siècle.  
(Collection particulière Jean-Pierre Barette).

IVR25\_20091400961NUC2AB

Auteur de l'illustration : Manuel de Ruyg

Auteur du document reproduit : inconnu auteur

Date de prise de vue : 2009

(c) Région Normandie - Inventaire général

communication libre, reproduction soumise à autorisation



Creully - La Laiterie.- Carte postale, s.d., début 20e siècle. (Collection particulière Jean-Pierre Barette).

IVR25\_20091400962NUC2AB

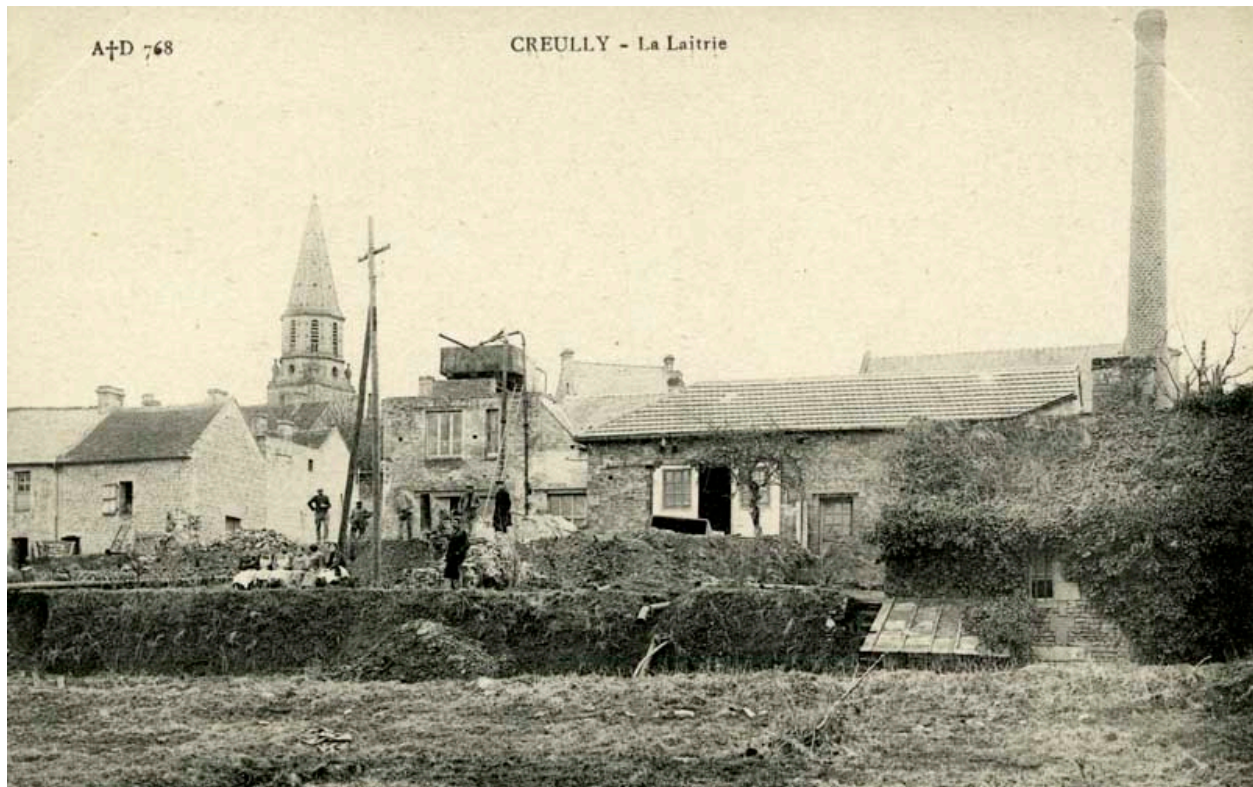
Auteur de l'illustration : Manuel de Ruyg

Auteur du document reproduit : inconnu auteur

Date de prise de vue : 2009

(c) Région Normandie - Inventaire général

communication libre, reproduction soumise à autorisation



Creully - La Laitrie.- Carte postale, éd. A.D., n° 768, s.d., début 20e siècle. (Collection particulière Jean-Pierre Barette).

IVR25\_20091400960NUC2AB

Auteur de l'illustration : Manuel de Ruyg

Auteur du document reproduit : inconnu auteur

Date de prise de vue : 2009

(c) Région Normandie - Inventaire général

communication libre, reproduction soumise à autorisation



Creully (Calvados) - Usine laitière.- Carte postale, éd. Vigor, s.d., début 20e siècle. (Collection particulière Jean-Pierre Barette).

IVR25\_20091400963NUC2AB

Auteur de l'illustration : Manuel de Ruyg

Auteur du document reproduit : inconnu auteur

Date de prise de vue : 2009

(c) Région Normandie - Inventaire général

communication libre, reproduction soumise à autorisation



Bureaux, vue du nord-ouest.

IVR25\_20101401033NUC2A

Auteur de l'illustration : Manuel de Rugy

Date de prise de vue : 2010

(c) Région Normandie - Inventaire général  
communication libre, reproduction soumise à autorisation



Atelier de fabrication, ancienne ferblanterie, vue prise du nord-est.

IVR25\_20101401034NUC2A

Auteur de l'illustration : Manuel de Rugy

Date de prise de vue : 2010

(c) Région Normandie - Inventaire général  
communication libre, reproduction soumise à autorisation



Atelier de fabrication, vue prise du sud-est.

IVR25\_20101401035NUC2A

Auteur de l'illustration : Manuel de Rugy

Date de prise de vue : 2010

(c) Région Normandie - Inventaire général  
communication libre, reproduction soumise à autorisation



Atelier de fabrication, vue prise du sud-est.

IVR25\_20101401036NUC2A

Auteur de l'illustration : Manuel de Ruyg

Date de prise de vue : 2010

(c) Région Normandie - Inventaire général  
communication libre, reproduction soumise à autorisation



Laboratoire et bureaux, vue de l'ouest.

IVR25\_20101401037NUC2A

Auteur de l'illustration : Manuel de Ruyg

Date de prise de vue : 2010

(c) Région Normandie - Inventaire général  
communication libre, reproduction soumise à autorisation



Atelier de fabrication, vue du sud-ouest.

IVR25\_20101401038NUC2A

Auteur de l'illustration : Manuel de Ruggy

Date de prise de vue : 2010

(c) Région Normandie - Inventaire général  
communication libre, reproduction soumise à autorisation



Vue d'ensemble des bâtiments et voie de circulation, vue de l'ouest.

IVR25\_20101401039NUC2A

Auteur de l'illustration : Manuel de Ruyg, Auteur de l'illustration : Inventaire

Date de prise de vue : 2010

(c) Région Normandie - Inventaire général

communication libre, reproduction soumise à autorisation