



Inventaire
général
du patrimoine
culturel

Normandie, Calvados
Fresney-le-Puceux
le Fief Nouvel

moulin à farine dit moulin du Fief Nouvel, puis moulin à huile, puis fromagerie industrielle du Fief-Nouvel, puis carrière de flysch à ciel ouvert de la Roche-Blain

Références du dossier

Numéro de dossier : IA00000179

Date de l'enquête initiale : 1979

Date(s) de rédaction : 1979, 2015

Cadre de l'étude : inventaire topographique canton de Bretteville-sur-Laize, patrimoine industriel patrimoine industriel de l'arrondissement de Caen

Degré d'étude : étudié

Désignation

Dénomination : moulin à farine, moulin à huile, fromagerie industrielle, carrière

Précision sur la dénomination : carrière de flysch à ciel ouvert

Appellation : moulin du Fief Nouvel, fromagerie du Fief Nouvel, carrière de la Roche-Blain

Parties constituantes non étudiées : canal, bureau, séchoir à fromages, excavation, aire de concassage, silo, pont bascule

Compléments de localisation

oeuvre située en partie sur la commune Laize-la-Ville, oeuvre située en partie sur la commune Fontenay-le-Marmion

Milieu d'implantation : isolé

Réseau hydrographique : la Laize

Références cadastrales : 1810, F de la Vallée, 90 ; 1963, ZH, 68, 69 ; 2011, ZH, 14, 16, 17, 18, 29, 30, 31, 59, 60, 61, 63, 64, 65, 66, 69, 71, 72, 73, 74, 75, 76, 77, 78, 80, 81, 82, 85, 87. Fresney-le-Puceux ; 2013, ZN, 6. Fresney-le-Puceux ; 2015, A, 486, 488. Laize-la-Ville ; 2012, ZB, 8, 10, 15, 16, 17, 18. Laize-la-Ville ; AM, 33, 34, 94. Fontenay-le-Marmion ; 2012, ZL, 10. Fontenay-le-Marmion

Historique

Le moulin du Fief nouvel, attesté au début du 19^e siècle, est acquis en 1822 par Adolphe Bellenger, qui le transforme en moulin à huile. Exploité par Germain David à partir de 1836, il est équipé une dizaine d'années plus tard de dix-huit pilons, d'une roue hydraulique et de quatre fourneaux. La production s'élève alors à 250 000 kg d'huile par an, vendus à Caen et Paris. Suite à la mise en faillite de David en 1848, le moulin et l'ensemble de ses accessoires sont cédés à Pauline Genetz de Bouillons, veuve Hébert. Une maison est construite en 1856 (date portée), le moulin, agrandi à la même période, est démoli en 1874. Après plusieurs changements de propriétaires, Emile Miltzer acquiert le 30 décembre 1893 "l'ancienne usine et ses dépendances comprenant maison de maître, cave, caveau, remise, logement du contremaître, logement des ouvriers, deux grandes écuries et divers communs", qu'il convertit en fromagerie l'année suivante. L'établissement passe vers 1896 à Alfred Tulou, son épouse, Léonie, et Henri Pornin, puis en 1906 à la Société laitière des fermiers normands. Cette dernière fait édifier vers 1910 une salle frigorifique, des séchoirs, des caves et un magasin. Employant 15 personnes en 1920, la fromagerie collecte environ 4 000 litres de lait quotidiennement, puis 6 à 7 000 litres dans les années 1930, pour les transformer en camemberts et en beurre en motte. Les sous-produits servent à la fabrication de caséine et alimentent une porcherie. Lorsque l'activité cesse, en 1947, les machines sont transférées sur le site d'Aunay-sur-Odon.

Les bâtiments de la fromagerie sont repris en 1954, transformés en bureaux, par l'entreprise Giraudeau et Cie exploitant la carrière de flysch (grès gris bleu et quartzueux et schistes précambriens) de la Roche-Blain, affectée à la production de granulats pour béton et enrobage. Devenue la société Carrières de la Roche Blain en 1960, puis rachetée sept ans plus tard par la Routière Morin, la carrière augmente ses capacités d'extraction de 1969 à 1979, atteignant 300 000 T/an, puis 500

000 en 1980. L'arrêté préfectoral du 11 mai 1994 fixe, jusqu'en 2022, un tonnage maximal de 1 300 000 T/an ; l'arrêté complémentaire du 20 avril 2004 a modifié le périmètre d'extraction. En 2002, la Société de la carrière de la Roche-Blain est rachetée par le groupe Eiffage, travaux publics.

En 1968, la carrière s'équipe d'une installation primaire-secondaire. En 1972, elle dispose de deux concasseurs, de trois giratoires, de deux gravillonneurs horizontaux, de six cribles et d'une installation complète de gravillonnage primaire, secondaire et tertiaire avec reconstitution volumétrique. En 1987, elle dispose d'un concasseur primaire d'un débit de 400 T/h, de six gravillonneurs, de huit cribles. En 2010, le matériel de la carrière, réparti selon trois étapes de concassage (primaire, secondaire et tertiaire) est composé d'un précribleur Comessa (France), de six cribles de marques Comessa, Bonnet, Bergeaud (France), de six trémies, de deux silos tampons, d'un réducteur primaire Metso (Finlande), de trois réducteurs giratoires Bergeaud, d'une station de recyclage des eaux de lavage et d'une station de lavage des roues de camions Moby Dick.

La carrière emploie 18 personnes en 1972, 20 en 1987, 46 en 2010.

Période(s) principale(s) : 1er quart 19e siècle, 3e quart 19e siècle, 4e quart 19e siècle, 1er quart 20e siècle, 2e moitié 20e siècle

Dates : 1856 (porte la date), 1894 (daté par source)

Personne(s) liée(s) à l'histoire de l'oeuvre : Société laitière des Fermiers Normands (propriétaire)

Description

Organisés autour d'une cour ouverte, les bâtiments de la fromagerie ont été pour la plupart réoccupés par l'administration de la carrière. Les anciens logements d'ouvriers ont été démolis au début des années 1990.

Les hâloirs à fromages, convertis en espace de stockage pour archives, forment deux corps de bâtiments en moellons de grès et schiste juxtaposés, l'un à deux étages carrés, l'autre à un étage carré surmonté d'un étage de comble. Ils sont couverts de toits à longs pans à croupe, demi-croupe et pignons couverts. Des briques encadrent les ouvertures et soulignent les chaînes d'angle.

Le logement patronal, à un étage carré en calcaire surmonté d'un étage de comble couvert d'un toit à longs pans, a été intégré aux actuels bureaux de la carrière.

Les bureaux de la laiterie, portant la date "1856", ont été transformés en logement. A un étage carré en pierre calcaire surmonté d'un étage de comble, ils sont couverts d'un toit à longs pans.

Située de l'autre côté de la route départementale 132, la carrière est exploitée sur 72 hectares jusqu'en 2022. Le front de taille présente cinq paliers d'une hauteur totale de 100 mètres. Les différentes machines (concasseurs et broyeurs) et les silos sont installés au niveau supérieur de la carrière et protégés par un habillage de tôle.

Éléments descriptifs

Matériau(x) du gros-oeuvre, mise en oeuvre et revêtement : grès, appareil mixte ; schiste, appareil mixte ; calcaire, moellon ; essentage de tôle

Matériau(x) de couverture : ardoise

Étage(s) ou vaisseau(x) : 2 étages carrés, étage de comble

Élévations extérieures : élévation à travées

Type(s) de couverture : toit à longs pans, croupe ; toit à longs pans, demi-croupe ; toit à longs pans, pignon couvert ; toit à longs pans, pignon découvert

Énergies : énergie hydraulique : produite sur place, turbine hydraulique ; énergie électrique : produite sur place, moteur électrique ; énergie électrique : achetée

Typologies et état de conservation

État de conservation : bon état

Statut, intérêt et protection

Intérêt de l'oeuvre : à signaler

Statut de la propriété : propriété privée

Références documentaires

Documents d'archive

- **AD Calvados. 8E 4509. Etude notariale de maître Léopold Daufresne, Caen. Octobre-décembre 1848.**
AD Calvados. 8E 4509. Etude notariale de maître Léopold Daufresne, Caen. Octobre-décembre 1848.

Cahiers des charges de la vente par adjudication et enchères publiques des biens de Germain David, 24 octobre 1848. - Adjudication des biens, 24 novembre 1848.
Archives départementales du Calvados, Caen : 8E 4509

- AD Calvados. 8E 26919. **Etude notariale de maître Alphonse Legrand, Bretteville-sur-Laize.** août-déc. 1893.
Acte de vente du Fief Nouvel entre Mme Jouvin et M. Multzer. 30 décembre 1893.
- AD Calvados. 472 EDT 15/1. **Fresney-le-Puceux. Constructions nouvelles. Déclarations.** 1891-1944.
- AD Calvados. 3P 4234. **Fresney-le-Puceux. Etat de sections.** 1811.
- AD Calvados. S 1118. **Moulins et usines. Arrondissement de Caen. Fresney-le-Puceux.**
- AD Calvados. S 12977. **Service hydraulique, fiches de taxes et de dénomination d'usines, taxes statistiques, période quinquennale.** 1860-1940.
- AP Groupe Eiffage **Synoptique des installations de la Carrière de la Roche-Blain, 1er septembre 2010.**
- AP Groupe Eiffage. **Nomenclature des installations de la Carrière de la Roche-Blain.** 2010.

Documents figurés

- AD Calvados. 3P 1930_142_143. **Plan cadastral napoléonien. Fresney-le-Puceux. Section F de la Vallée.** [1808-1809].
- **Carte topographique des cantons du Calvados. 15e feuille, canton de Bretteville-sur-Laize, dressée par Simon.** 1839. (AD Calvados. Fi 1846 W 13).

Bibliographie

- JACOB, Philippe. **Les grandes heures des laitiers en Normandie, entre les années 1850 et 1920, et leur évolution jusqu'au milieu du XXe siècle.** Caen : Centre régional de culture ethnologique et technique (CRÉCET) ; Luneray : Editions Bertout, 1991. 317 p. ISBN 2-86743-131-X.
Région Basse-Normandie - Inventaire général du patrimoine culturel, Caen
- **MINISTERE DE LA GUERRE, COMITE CONSULTATIF D'ACTION ECONOMIQUE DE LA 3e REGION, SOUS-COMITE DU CALVADOS ; SCHEIKEVITCH, Antoine. Enquête sur la situation des industries dans le département du Calvados. Premier volume. Caen : Henri Delesques, Imprimeur-Editeur, 1918. XXI-370 p.**
MINISTERE DE LA GUERRE, COMITE CONSULTATIF D'ACTION ECONOMIQUE DE LA 3e REGION, SOUS-COMITE DU CALVADOS ; SCHEIKEVITCH, Antoine. **Enquête sur la situation des industries dans le département du Calvados. Premier volume.** Caen : Henri Delesques, Imprimeur-Editeur, 1918. XXI-370 p.
pp. 150-163.
Région Basse-Normandie - Inventaire général du patrimoine culturel, Caen
- PONSOT, Philippe. **Bâtiments et équipements des usines à huile du Calvados, 1785-1883.** In CONGRES RÉGIONAL DES SOCIÉTÉS HISTORIQUES ET ARCHÉOLOGIQUES DE NORMANDIE (1988 ; L'Aigle). L'homme et l'industrie en Normandie, du néolithique à nos jours. Alençon : Société Historique et Archéologique de l'Orne, 1990, p. 347-362.

- PONSOT, Philippe. **La fabrication de l'huile de colza dans la vallée de la Laize au XIXe siècle. Rapport 16.** Caen : Université de Caen, 1985.
- PONSOT, Philippe, SAVARY, Didier. **Artisanat et industries dans la vallée de la Laize, aux XIXe et XXe siècles : exposition, Bretteville-sur-Laize, 27 mai – 2 juin 1987.** Bretteville-sur-Laize : Conseil municipal de Bretteville-sur-Laize, 1987. 19 p.
- **Annuaire technique régional – Calvados.** Saint-Brieuc : Imprimerie Moderne, 1972. Carrière de la Roche-Blain. B 121.

Périodiques

- **Aux carrières de la Roche-Blain à Fresney-le-Puceux 4 500 tonnes de roches concassées chaque jour pour assurer les grands chantiers de la région Normande. Liberté – Le Bonhomme Libre, 2 novembre 1990.**
Aux carrières de la Roche-Blain à Fresney-le-Puceux 4 500 tonnes de roches concassées chaque jour pour assurer les grands chantiers de la région Normande. *Liberté – Le Bonhomme Libre*, 2 novembre 1990.
- **Carrières : Eiffage Travaux Publics fait une pierre deux coups.** *La Voie*, n°11, octobre 2008, pp. 15-20.
- **La carrière de la Roche-Blain dans l'environnement.** *Ouest-France*, 8 février 2006.
- **Le public a deux jours pour visiter les carrières de la Roche Blain. Ouest-France, 30 mai 2013.**
Le public a deux jours pour visiter les carrières de la Roche Blain. *Ouest-France*, 30 mai 2013.
- **Les carrières de la Roche Blain : une affaire de famille. Industrie minérale - Mines et carrières, mars 1991.**
Les carrières de la Roche Blain : une affaire de famille. *Industrie minérale - Mines et carrières*, mars 1991.

Multimedia

- **Site internet Cofisoft. Carrière de la Roche-Blain, témoignages.**
Site internet Cofisoft. **Carrière de la Roche-Blain, témoignages.**

Liens web

- IA00000179 - Dossier d'inventaire de 1979 numérisé : <https://inventaire.normandie.fr/IA00000179.pdf>
- Annuaire technique régional – Calvados. Saint-Brieuc : Imprimerie Moderne, 1972. Carrière de la Roche-Blain. B 121. (24,7 Ko). : https://inventaire.normandie.fr/IA00000179 - Annuaire_technique_régional_Calvados_B121.pdf
- Les carrières de la Roche Blain : une affaire de famille. Industrie minérale - Mines et carrières, mars 1991. (Pdf - 2,16 Mo). : https://inventaire.normandie.fr/IA00000179 - Industrie_minerale_mars_1991.pdf
- La Carrière de la Roche-Blain dans l'environnement. Ouest-France, 8 février 2006. (Pdf - 118 Ko). : https://inventaire.normandie.fr/IA00000179 - La_carrière_de_la_Roche-Blain_dans_l_environnement_Ouest-France_20060208.pdf
- Carrières : Eiffage Travaux Publics fait d'une pierre deux coups. La Voie, n°11, octobre 2008. (Pdf - 2,37 Mo). : https://inventaire.normandie.fr/IA00000179 - Carrières_la_voie_11_200810.pdf
- Synoptique des installations de la Carrière de la Roche-Blain, 1er septembre 2010. (Pdf - 76,4 Ko). : https://inventaire.normandie.fr/IA00000179 - Synoptique_des_installations_de_la_Carrière_de_la_Roche-Blain_20100901.pdf
- Nomenclature des installations de la Carrière de la Roche-Blain, 2010. (Pdf - 97,6 Ko). : https://inventaire.normandie.fr/IA00000179 - Nomenclature_des_installations_de_la_Carrière_de_la_Roche-Blain_2010.pdf

Annexe 1

MINISTERE DE LA GUERRE, SCHEIKEVITCH, Antoine. Enquête sur la situation des industries dans le département du Calvados. Premier volume. Caen : Henri Delesques, 1918, 370 p. p. 150-163.

p. 154-156

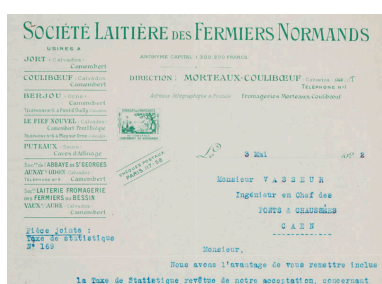
« Les fromageries affiliées au Syndicat des fabricants du véritable camembert sont dans le Calvados, au nombre de 51, savoir : [...]

46° 47° 48° 49° et 50° Les fromageries de la Société Laitière des Fermiers Normands, dirigées par M. Vignioboul, à Morteaux-Couliboef, à Jort, à Fief-Nouvel par May-sur-Orne et à Anay-sur-Odon.

[...]

Parmi les établissements industrialisés, utilisant un outillage mécanique et des appareils à vapeur, les plus anciens sont la fromagerie de M. E. Bisson fils, à Boissey, fondée par son père en 1877, celle de Jort, fondée en 1883 et exploitée par la Société Laitière des Fermiers Normands, qui a fondé successivement les fromageries de Morteaux-Couliboef en 1891, de Berjou, dans l'Orne, en 1893, et de Fief-Nouvel en 1895 [...]. ».

Illustrations



Détail du papier à en-tête de la Société Laitière des Fermiers Normands.- Papier à en-tête, 3 mai 1922. (AD Calvados. S 12977).

Autr. inconnu auteur,
 Phot. Manuel de Ruyg
 IVR25_20121401412NUC2AB



Fontaine.- Photographie ancienne, 1979.

Phot. Pascal Corbierre
 IVR25_19791400587X



Usine, élévation extérieure sud.- Photographie ancienne, 1981.

Phot. Pascal Corbierre
 IVR25_19811400754X



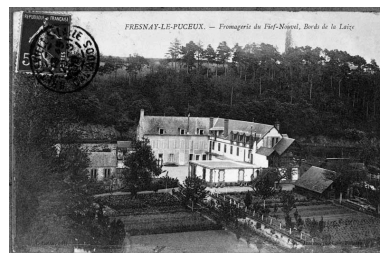
Maisons des ramasseurs de lait (détruit).- Photographie ancienne, 1985.

Phot. Pascal Corbierre
 IVR25_19851400210V



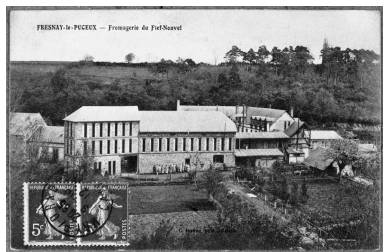
Turbine de l'ancien moulin à huile.- Photographie ancienne, 1985.

Phot. Pascal Corbierre
 IVR25_19851400153X



Fresnay-le-Puceux - Fromagerie du Fief-Nouvel, Bords de la Laize.- Carte postale, photogr. Jeanne, Falaise, éd. Collette, vers 1910.

(Collection particulière Seigneurie).
 Phot. Pascal Corbierre,
 Autr. C. Jeanne
 IVR25_19861402078XB



Fresney-le-Puceux - Fromagerie
du Fief-Nouvel.- Carte postale,
C. Jeanne fotogr., vers 1912.
(Collection particulière Seigneurie).
Phot. Pascal Corbierre,
Autr. C. Jeanne
IVR25_19861402077XB



Vue d'ensemble du bâtiment
des hâloirs de l'ancienne
fromagerie, vue du sud-ouest.
Phot. Manuel de Ruy,
Phot. Inventaire
IVR25_20121401457NUC2A



Bâtiment des hâloirs de l'ancienne
fromagerie, vue du sud.
Phot. Manuel de Ruy,
Phot. Inventaire
IVR25_20121401458NUC2A



Bâtiment des hâloirs de
l'ancienne fromagerie,
partie centrale, vue du sud.
Phot. Manuel de Ruy
IVR25_20121401459NUC2A



Usine, élévation extérieure nord.
Phot. Pascal Corbierre
IVR25_19811400752X



Usine, élévation
extérieure nord, hâloir.
Phot. Pascal Corbierre
IVR25_19811400751X

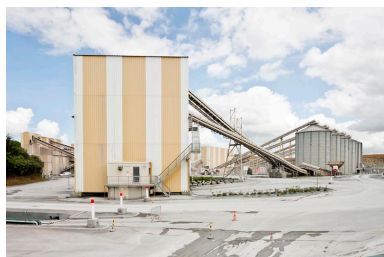


Anciens bureaux.
Phot. Pascal Corbierre
IVR25_19811400753X



Vue d'ensemble des installations
de la carrière, prise du sud-ouest.
Phot. Manuel de Ruy
IVR25_20111401032NUC2A

Ancien logement patronal.
Phot. Pascal Corbierre
IVR25_19851400207V



Silos reliés par un système de convoyage au bâtiment de chargement des camions, vue de l'ouest.
Phot. Manuel de Ruggy
IVR25_20111401033NUC2A



Postes secondaires et tertiaires reliés aux silos, vue du sud-ouest.
Phot. Manuel de Ruggy
IVR25_20111401034NUC2A



Silos et système de convoyage, vue du sud-ouest.
Phot. Manuel de Ruggy
IVR25_20111401035NUC2A



Vue d'ensemble de la carrière à ciel ouvert, installations de concassage en arrière-plan, prise du sud-est.
Phot. Manuel de Ruggy
IVR25_20111401036NUC2A



Vue d'ensemble des installations de concassage, prise du sud-est.
Phot. Manuel de Ruggy,
Phot. Inventaire
IVR25_20111401037NUC2A



Vue rapprochée de l'ensemble des installations de concassage, prise du sud-est.
Phot. Manuel de Ruggy
IVR25_20111401038NUC2A



Poste de concassage primaire, vue du nord-ouest.
Phot. Manuel de Ruggy
IVR25_20111401039NUC2A



Postes de concassages (de droite à gauche) primaire, secondaire et tertiaire et silos, vue du sud-est.
Phot. Manuel de Ruggy,
Phot. Inventaire
IVR25_20111401040NUC2A



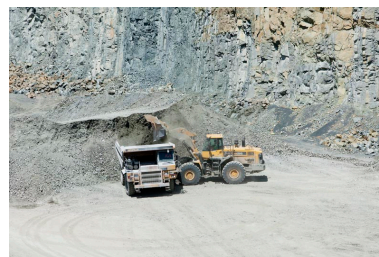
Poste de concassage spécialisé, vue du sud-est.
Phot. Manuel de Ruggy
IVR25_20111401041NUC2A



Zone d'extraction de la carrière, avec unité mobile.
Phot. Manuel de Ruggy
IVR25_20111401042NUC2A



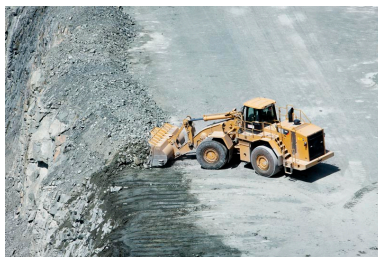
Différentes strates d'exploitation de la carrière.
Phot. Manuel de Ruggy,
Phot. Inventaire
IVR25_20111401043NUC2A



Chargement d'un dumper.
Phot. Manuel de Ruggy
IVR25_20111401044NUC2A



Vue sur les strates d'exploitation de la carrière.
Phot. Manuel de Ruggy
IVR25_20111401045NUC2A



Pelle dégageant le flanc ayant été travaillé au tir de mine.
Phot. Manuel de Ruggy
IVR25_20111401046NUC2A



Pelle attendant de charger un dumper et camion citerne assurant l'humidification des pistes.
Phot. Manuel de Ruggy
IVR25_20111401047NUC2A



Découverte et flancs de la carrière, vue du sud-ouest.
Phot. Manuel de Ruggy
IVR25_20111401048NUC2A



Flanc de la carrière révélant la composition géologique du site.
Phot. Manuel de Ruggy
IVR25_20111401049NUC2A



Paliers d'exploitation de la carrière, vue du sud.
Phot. Manuel de Ruggy
IVR25_20111401050NUC2A



Vue d'ensemble de la découverte
et des paliers d'exploitation de
la carrière, prise du sud-ouest.
Phot. Manuel de Ruggy
IVR25_20111401051NUC2A



Vue d'ensemble de parties
revégétalisées, de paliers
d'exploitation et du
bassin, prise du sud-est.
Phot. Manuel de Ruggy
IVR25_20111401052NUC2A



Vue d'ensemble des paliers
d'exploitation et du bassin,
prise du nord-ouest.
Phot. Manuel de Ruggy
IVR25_20111401053NUC2A



Vue d'ensemble des paliers
d'exploitation et du bassin,
prise du nord-ouest.
Phot. Manuel de Ruggy
IVR25_20111401054NUC2A



Vue d'ensemble de la carrière et du
poste primaire, prise du nord-ouest.
Phot. Manuel de Ruggy,
Phot. Inventaire
IVR25_20111401055NUC2A



Installations de concassage et de
broyage au sommet des paliers
d'exploitation et bassin, vue du est.
Phot. Manuel de Ruggy,
Phot. Inventaire
IVR25_20111401056NUC2A



Installations de concassage et de
broyage au sommet des paliers
d'exploitation, vue du est.
Phot. Manuel de Ruggy



Aire de stockage des produits
finis, plan rapproché, vue de l'est.
Phot. Manuel de Ruggy



Aire de stockage des
produits finis, vue de l'est.
Phot. Manuel de Ruggy

IVR25_20111401057NUC2A

IVR25_20111401058NUC2A

IVR25_20111401059NUC2A

Dossiers liés

Dossiers de synthèse :

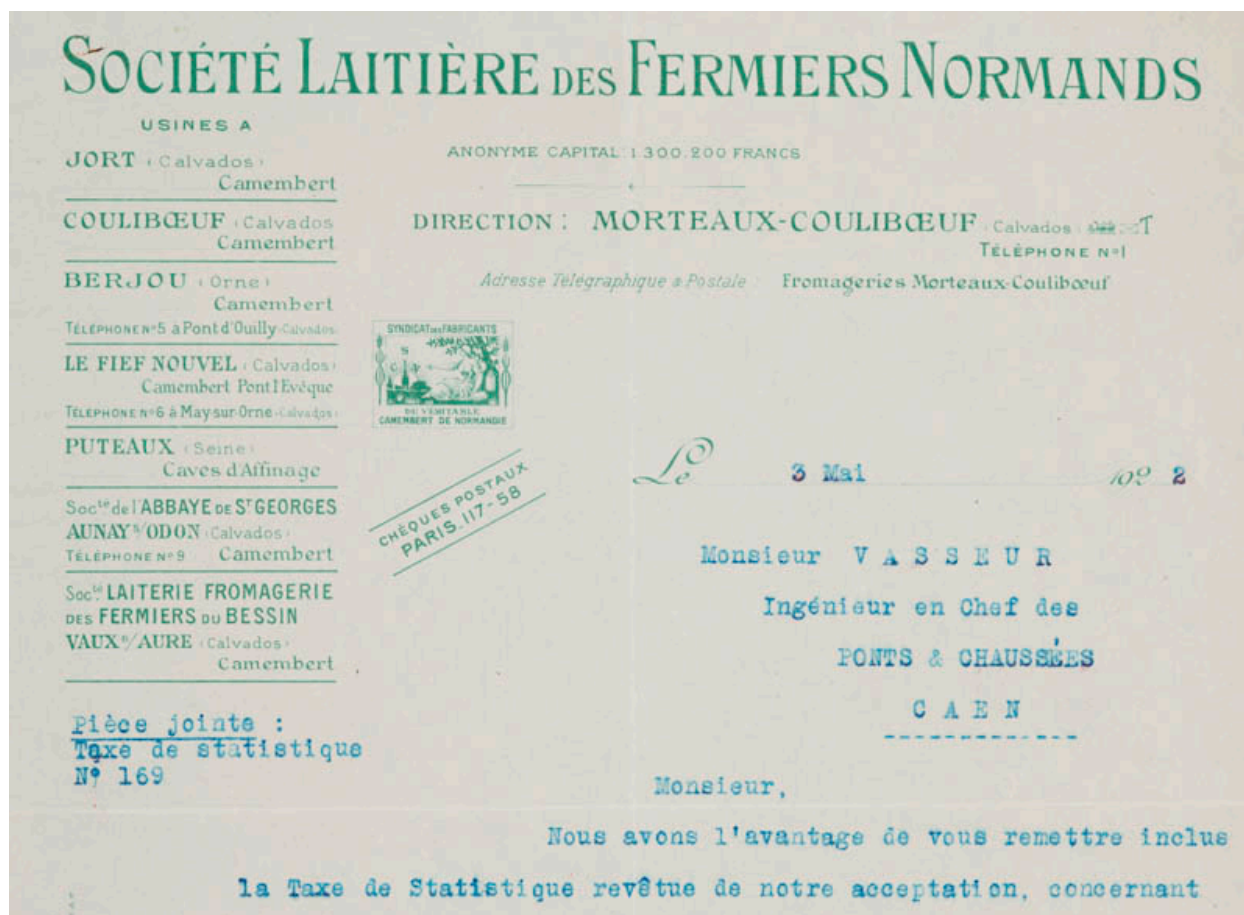
présentation de l'aire d'étude du patrimoine industriel de l'arrondissement de Caen (IA14005668)

présentation de la commune de Fresney-le-Puceux (IA14005711) Normandie, Calvados, Fresney-le-Puceux

Oeuvre(s) contenue(s) :

Auteur(s) du dossier : Claire Etienne, Stéphanie Dupont

Copyright(s) : (c) Région Normandie - Inventaire général



Détail du papier à en-tête de la Société Laitière des Fermiers Normands.- Papier à en-tête, 3 mai 1922. (AD Calvados. S 12977).

IVR25_20121401412NUC2AB

Auteur de l'illustration : Manuel de Ruyg

Auteur du document reproduit : inconnu auteur

Date de prise de vue : 2012

(c) Région Normandie - Inventaire général

communication libre, reproduction soumise à autorisation



Fontaine.- Photographie ancienne, 1979.

IVR25_19791400587X

Auteur de l'illustration : Pascal Corbierre

Date de prise de vue : 1979

(c) Région Normandie - Inventaire général
communication libre, reproduction soumise à autorisation



Usine, élévation extérieure sud.- Photographie ancienne, 1981.

IVR25_19811400754X

Auteur de l'illustration : Pascal Corbierre

Date de prise de vue : 1981

(c) Région Normandie - Inventaire général
communication libre, reproduction soumise à autorisation



Maisons des ramasseurs de lait (détruit).- Photographie ancienne, 1985.

IVR25_19851400210V

Auteur de l'illustration : Pascal Corbierre

Date de prise de vue : 1985

(c) Région Normandie - Inventaire général
communication libre, reproduction soumise à autorisation



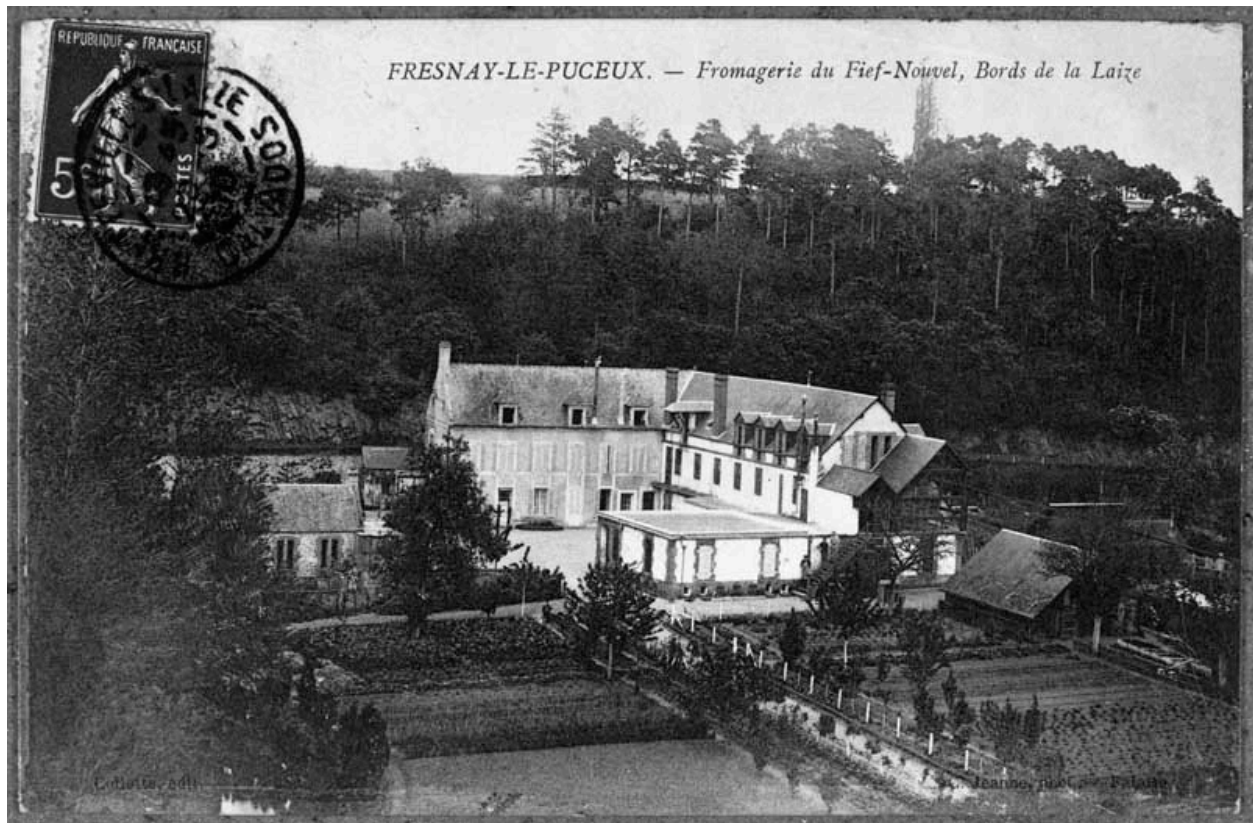
Turbine de l'ancien moulin à huile.- Photographie ancienne, 1985.

IVR25_19851400153X

Auteur de l'illustration : Pascal Corbierre

Date de prise de vue : 1985

(c) Région Normandie - Inventaire général
communication libre, reproduction soumise à autorisation



Fresney-le-Puceux - Fromagerie du Fief-Nouvel, Bords de la Laize.- Carte postale, fotogr. Jeanne, Falaise, éd. Collette, vers 1910. (Collection particulière Seigneurie).

IVR25_19861402078XB

Auteur de l'illustration : Pascal Corbierre

Auteur du document reproduit : C. Jeanne

Date de prise de vue : 1986

(c) Région Normandie - Inventaire général
communication libre, reproduction soumise à autorisation



Fresney-le-Puceux - Fromagerie du Fief-Nouvel.- Carte postale, C. Jeanne fotogr., vers 1912. (Collection particulière Seigneurie).

IVR25_19861402077XB

Auteur de l'illustration : Pascal Corbierre

Auteur du document reproduit : C. Jeanne

Date de prise de vue : 1986

(c) Région Normandie - Inventaire général
communication libre, reproduction soumise à autorisation



Vue d'ensemble du bâtiment des hâloirs de l'ancienne fromagerie, vue du sud-ouest.

IVR25_20121401457NUC2A

Auteur de l'illustration : Manuel de Ruggy, Auteur de l'illustration : Inventaire

Date de prise de vue : 2012

(c) Région Normandie - Inventaire général

communication libre, reproduction soumise à autorisation



Bâtiment des hâloirs de l'ancienne fromagerie, vue du sud.

IVR25_20121401458NUC2A

Auteur de l'illustration : Manuel de Ruy, Auteur de l'illustration : Inventaire

Date de prise de vue : 2012

(c) Région Normandie - Inventaire général

communication libre, reproduction soumise à autorisation



Bâtiment des hâloirs de l'ancienne fromagerie, partie centrale, vue du sud.

IVR25_20121401459NUC2A

Auteur de l'illustration : Manuel de Ruyg

Date de prise de vue : 2012

(c) Région Normandie - Inventaire général
communication libre, reproduction soumise à autorisation



Usine, élévation extérieure nord.

IVR25_19811400752X

Auteur de l'illustration : Pascal Corbierre

Date de prise de vue : 1981

(c) Région Normandie - Inventaire général
communication libre, reproduction soumise à autorisation



Usine, élévation extérieure nord, hâloir.

IVR25_19811400751X

Auteur de l'illustration : Pascal Corbierre

Date de prise de vue : 1981

(c) Région Normandie - Inventaire général

communication libre, reproduction soumise à autorisation



Anciens bureaux.

IVR25_19811400753X

Auteur de l'illustration : Pascal Corbierre

Date de prise de vue : 1981

(c) Région Normandie - Inventaire général
communication libre, reproduction soumise à autorisation



Ancien logement patronal.

IVR25_19851400207V

Auteur de l'illustration : Pascal Corbierre

Date de prise de vue : 1985

(c) Région Normandie - Inventaire général
communication libre, reproduction soumise à autorisation



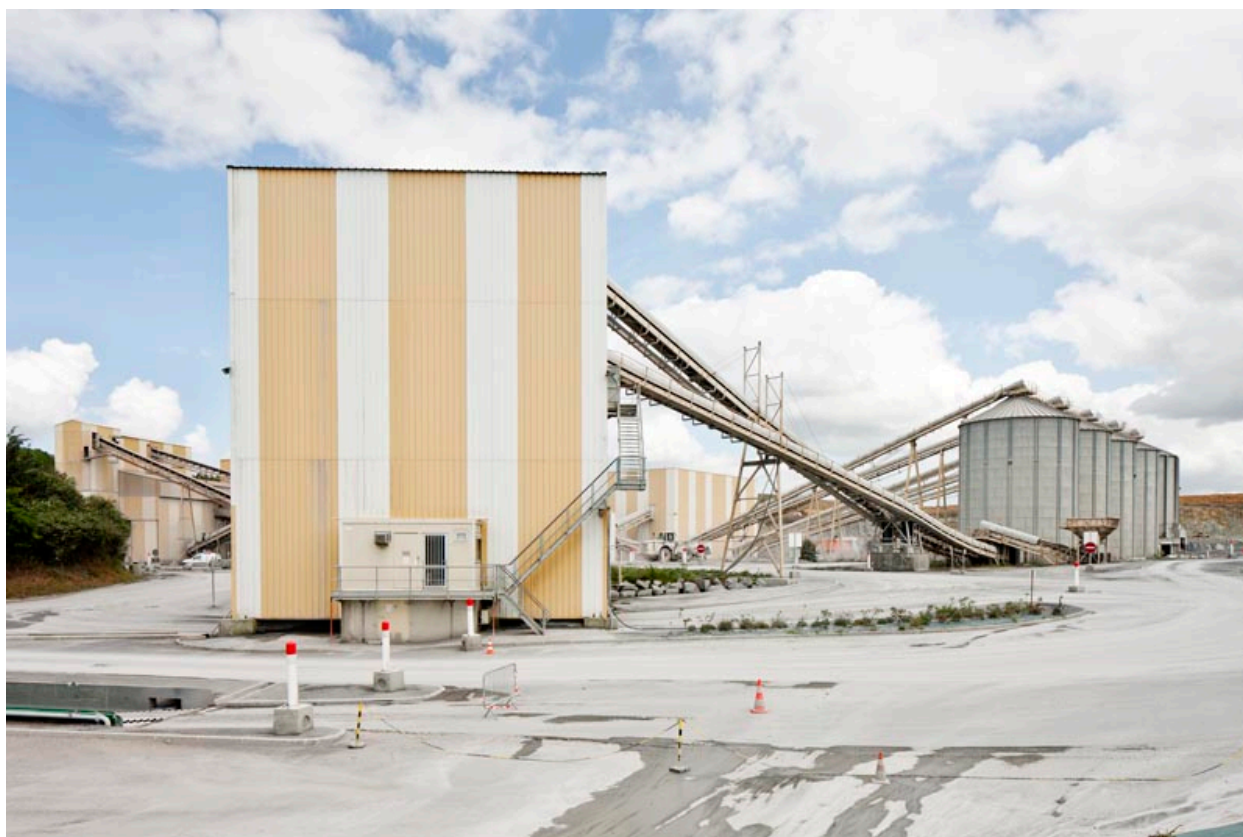
Vue d'ensemble des installations de la carrière, prise du sud-ouest.

IVR25_20111401032NUC2A

Auteur de l'illustration : Manuel de Rugy

Date de prise de vue : 2011

(c) Région Normandie - Inventaire général
communication libre, reproduction soumise à autorisation



Silos reliés par un système de convoyage au bâtiment de chargement des camions, vue de l'ouest.

IVR25_20111401033NUC2A

Auteur de l'illustration : Manuel de Rugy

Date de prise de vue : 2011

(c) Région Normandie - Inventaire général
communication libre, reproduction soumise à autorisation



Postes secondaires et tertiaires reliés aux silos, vue du sud-ouest.

IVR25_20111401034NUC2A

Auteur de l'illustration : Manuel de Ruyg

Date de prise de vue : 2011

(c) Région Normandie - Inventaire général
communication libre, reproduction soumise à autorisation



Silos et système de convoyage, vue du sud-ouest.

IVR25_20111401035NUC2A

Auteur de l'illustration : Manuel de Ruyg

Date de prise de vue : 2011

(c) Région Normandie - Inventaire général
communication libre, reproduction soumise à autorisation



Vue d'ensemble de la carrière à ciel ouvert, installations de concassage en arrière-plan, prise du sud-est.

IVR25_20111401036NUC2A

Auteur de l'illustration : Manuel de Rugy

Date de prise de vue : 2011

(c) Région Normandie - Inventaire général
communication libre, reproduction soumise à autorisation



Vue d'ensemble des installations de concassage, prise du sud-est.

IVR25_20111401037NUC2A

Auteur de l'illustration : Manuel de Rugy, Auteur de l'illustration : Inventaire

Date de prise de vue : 2011

(c) Région Normandie - Inventaire général
communication libre, reproduction soumise à autorisation



Vue rapprochée de l'ensemble des installations de concassage, prise du sud-est.

IVR25_20111401038NUC2A

Auteur de l'illustration : Manuel de Ruyg

Date de prise de vue : 2011

(c) Région Normandie - Inventaire général
communication libre, reproduction soumise à autorisation



Poste de concassage primaire, vue du nord-ouest.

IVR25_20111401039NUC2A

Auteur de l'illustration : Manuel de Rugy

Date de prise de vue : 2011

(c) Région Normandie - Inventaire général
communication libre, reproduction soumise à autorisation



Postes de concassages (de droite à gauche) primaire, secondaire et tertiaire et silos, vue du sud-est.

IVR25_20111401040NUC2A

Auteur de l'illustration : Manuel de Ruggy, Auteur de l'illustration : Inventaire

Date de prise de vue : 2011

(c) Région Normandie - Inventaire général
communication libre, reproduction soumise à autorisation



Poste de concassage spécialisé, vue du sud-est.

IVR25_20111401041NUC2A

Auteur de l'illustration : Manuel de Rugy

Date de prise de vue : 2011

(c) Région Normandie - Inventaire général
communication libre, reproduction soumise à autorisation



Zone d'extraction de la carrière, avec unité mobile.

IVR25_20111401042NUC2A

Auteur de l'illustration : Manuel de Rugy

Date de prise de vue : 2011

(c) Région Normandie - Inventaire général
communication libre, reproduction soumise à autorisation



Différentes strates d'exploitation de la carrière.

IVR25_20111401043NUC2A

Auteur de l'illustration : Manuel de Rugy, Auteur de l'illustration : Inventaire

Date de prise de vue : 2011

(c) Région Normandie - Inventaire général

communication libre, reproduction soumise à autorisation



Chargement d'un dumper.

IVR25_20111401044NUC2A

Auteur de l'illustration : Manuel de Rugy

Date de prise de vue : 2011

(c) Région Normandie - Inventaire général
communication libre, reproduction soumise à autorisation



Vue sur les strates d'exploitation de la carrière.

IVR25_20111401045NUC2A

Auteur de l'illustration : Manuel de Rugy

Date de prise de vue : 2011

(c) Région Normandie - Inventaire général
communication libre, reproduction soumise à autorisation



Pelle dégageant le flanc ayant été travaillé au tir de mine.

IVR25_20111401046NUC2A

Auteur de l'illustration : Manuel de Rugy

Date de prise de vue : 2011

(c) Région Normandie - Inventaire général
communication libre, reproduction soumise à autorisation



Pelle attendant de charger un dumper et camion citerne assurant l'humidification des pistes.

IVR25_20111401047NUC2A

Auteur de l'illustration : Manuel de Rugy

Date de prise de vue : 2011

(c) Région Normandie - Inventaire général
communication libre, reproduction soumise à autorisation



Découverte et flancs de la carrière, vue du sud-ouest.

IVR25_20111401048NUC2A

Auteur de l'illustration : Manuel de Rugy

Date de prise de vue : 2011

(c) Région Normandie - Inventaire général
communication libre, reproduction soumise à autorisation



Flanc de la carrière révélant la composition géologique du site.

IVR25_20111401049NUC2A

Auteur de l'illustration : Manuel de Rugy

Date de prise de vue : 2011

(c) Région Normandie - Inventaire général
communication libre, reproduction soumise à autorisation



Paliers d'exploitation de la carrière, vue du sud.

IVR25_20111401050NUC2A

Auteur de l'illustration : Manuel de Ruyg

Date de prise de vue : 2011

(c) Région Normandie - Inventaire général
communication libre, reproduction soumise à autorisation



Vue d'ensemble de la découverte et des paliers d'exploitation de la carrière, prise du sud-ouest.

IVR25_20111401051NUC2A

Auteur de l'illustration : Manuel de Rugy

Date de prise de vue : 2011

(c) Région Normandie - Inventaire général
communication libre, reproduction soumise à autorisation



Vue d'ensemble de parties revégétalisées, de paliers d'exploitation et du bassin, prise du sud-est.

IVR25_20111401052NUC2A

Auteur de l'illustration : Manuel de Ruyg

Date de prise de vue : 2011

(c) Région Normandie - Inventaire général
communication libre, reproduction soumise à autorisation



Vue d'ensemble des paliers d'exploitation et du bassin, prise du nord-ouest.

IVR25_20111401053NUC2A

Auteur de l'illustration : Manuel de Rugy

Date de prise de vue : 2011

(c) Région Normandie - Inventaire général
communication libre, reproduction soumise à autorisation



Vue d'ensemble des paliers d'exploitation et du bassin, prise du nord-ouest.

IVR25_20111401054NUC2A

Auteur de l'illustration : Manuel de Rugy

Date de prise de vue : 2011

(c) Région Normandie - Inventaire général
communication libre, reproduction soumise à autorisation



Vue d'ensemble de la carrière et du poste primaire, prise du nord-ouest.

IVR25_20111401055NUC2A

Auteur de l'illustration : Manuel de Rugy, Auteur de l'illustration : Inventaire

Date de prise de vue : 2011

(c) Région Normandie - Inventaire général
communication libre, reproduction soumise à autorisation



Installations de concassage et de broyage au sommet des paliers d'exploitation et bassin, vue du l'est.

IVR25_20111401056NUC2A

Auteur de l'illustration : Manuel de Rugy, Auteur de l'illustration : Inventaire

Date de prise de vue : 2011

(c) Région Normandie - Inventaire général
communication libre, reproduction soumise à autorisation



Installations de concassage et de broyage au sommet des paliers d'exploitation, vue du l'est.

IVR25_20111401057NUC2A

Auteur de l'illustration : Manuel de Ruggy

Date de prise de vue : 2011

(c) Région Normandie - Inventaire général
communication libre, reproduction soumise à autorisation



Aire de stockage des produits finis, plan rapproché, vue de l'est.

IVR25_20111401058NUC2A

Auteur de l'illustration : Manuel de Ruggy

Date de prise de vue : 2011

(c) Région Normandie - Inventaire général
communication libre, reproduction soumise à autorisation



Aire de stockage des produits finis, vue de l'est.

IVR25_20111401059NUC2A

Auteur de l'illustration : Manuel de Rugy

Date de prise de vue : 2011

(c) Région Normandie - Inventaire général
communication libre, reproduction soumise à autorisation